

Wason
Serie N^o 405
DU 744
J61

Reqi f 0,45

ASIA

KÉSAH LAJARAN
DATENG
POELO PAPOEWAH

ANGGITANIPOEN
:: JITNASASTRA ::
MAWI GAMBAR SARTA KAR



UITGAVE VAN DE COMMISSIE
VOOR DE VOLKSLECTUUR

WEDALAN
BALÉ POESTAKA

R DUCRO. UITV.

Generated at Columbia University on 2025-02-18 22:28 GMT / <https://hdl.handle.net/2027/coo.31924021923895> / https://www.hathitrust.org/access_use#pd-us-google / http://www.hathitrust.org/access_use#pd-us-google / http://www.hathitrust.org/access_use#pd-us-google

Wason
DU744
J61

CORNELL
UNIVERSITY
LIBRARY



KÉSAH LAJARAN

DATENG

POELO PAPOEWAH

ANGGITANIPOEN

JITNASASTRA

TIJANG MARDIKA ING

SOERAKARTA



WEDALAN

BALÉ POESTAKA

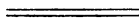
KAETJAP ING PANGETJANIPOEN
„EVOLUTIE” WELTEVREDEN
1919

R. DUCRO. UITV.

114516
11

Isinipoen serat poenika.

	Beboeka	katja 1
I.	Saking Soerakarta (lateng Soerabaja	" 2
II.	Saking Soerabaja (lateng Makasar nglangkoengi Banjoewangi, Boelèlèng (Bali) toewing Ampenan (Lombok)	" 8
III.	Saking Makasar (lateng Ambon	" 18
IV.	Saking Ambon (lateng Sapiroewa	" 31
V.	Saking Sapiroewa (lateng Banda	" 32
VI.	Saking Banda (lateng Gisser	" 36
VII.	Saking Sekar (lateng Fak-fak.	" 36
IX.	Kawontenipoen tanah Papoewah (Nieuw Guinea)	" 41
	Bab pawedaling siti toewin toja	" 43
	Bab tetjang siti	" 44
	Bab agami	" 47
	Bakoening ti(ā	" 48
	Kasarasaning tjang	" 49
	Tatatjara bab bal grija	" 49
	Bab tijang galah anak	" 51
	Bab salaki rabi	" 51
	Bab tijang sakit	" 54
	Bab tijang pedjah	" 55
	Bab kéwan	" 56
	Tatatjara sanèsipoen	" 57
X.	Lampahan koela sobebetipoen wonten tanah Papoewah	" 59
	Késahan toemoet Dokter kalijan noempak sekotji	" 59
	Paprika noempak baita ageng (kapalapi)	" 61
	Kawontenan ing (laratan	" 69
	Bab lampahipoen tijang dagang	" 71
	Bab pasamoean ing kita	" 72
XI.	Wangoet (lateng tanah Djawi	" 72



BEBOEKA.

Sampoen dangoe anggèn koela sedy a ngarang lelampahan koela nalika koela kekésahan ðateng ing poelo „Nieuw Guinea” (poelo Papoewah), nanging tansah kanleg déning roemaos b. lih karangan waoe baillé boten wonten damelipoen, amargi sanès golonganing kawroeh ingkang maédahi. Ananging saréhning lelampahan koela waoe nama lelampahan ingkang ndjadjah ing lelampahan tebih, toewin anjarijosaken tatatjara warni-warni, kados oegi wonten perloenipoen dipoen oeningani ing sanès, namoeng doemoengoeng dados serat waosan.

Mila ngantos dangoe saweg kasembadan sapoenika, amargi toedjoening manah namoeng tansah mangoe-mangoe, déning roemaos sarwa toena ing kawroeh. Ing wekasan kapeksa anempoeh bjat koemasaged angarang tjarijos poenika, saking roemaos owel mboetjal seserepan sakeðik.

Tjarijos poenika koela lampahi nalika ing taoen 1903, kala koela toewi sa:lèrèk koela nama Radèn Soehirman, ingkang dados Dokter Djawi wonten ing kiða Fak-fak (Nieuw Guinea), inggih poenika pepéranganipoen kiða ing poelo Papoewah bawahipoen Kangdjeng Goepermèn ingkang sisih kilèn. Déné wigatosing tjarijos, anjarijosaken sadaja lelampahan ingkang koela soemerepi, wiwit biðlal saking Soerakarta ngantos doemoegi ing Papoewah, makaten malih ngantos doemoegi wangsoel koela. Tjarijos poenika koela namakaken: „Késah lajara n ðateng poelo Papoewah.”

Boten langkoeng koela namoeng njoewoen pangapoenten ðateng para maos, déning wontenipoen tjarijos poenika sarwa sepa boten wonten raosipoen.

Inggang ngarang.

Saking Soerakarta dateng Soerabaja.

Noedjoe ing mangsa katiga bentèripen soemelèt, ing dinten waoe noedjoe tanggal kaping 10 woelan April ing taon 1903 sinangkalan „Goena sirna anroesing toenggal.” Ing wantji djang 10 sijang koela bidal saking grija dateng setatsijoen ing Balapan (Sala) kalijan mbekta bebektan balé sangoe koela kekésahan. Sadoemoegi koela ing setatsijoen boten dangoe ladjeng bikak penjadéan kartjis, koela ladjeng toembas kartjis mandlap ing setatsijoen Soerabaja kotta regi f 3,50. Sarampoengipoen anggèn koela toembas kartjis, sepoer senèl ingkang saking Ngajogja dateng mawa soewanten goemroe-boeg kados datenging ampoehan. Sasampoenipoen kèndel koela ladjeng noempak saha ladjeng pados panggènan ingkang sakétja, amargi panoempak koela balé dangoe. Sareng lontjèng kataboeh kaping kalih, setoeming lokomotip kabikak mawa soewanten koemrangsang, lontjèng moengel kaping tiga: lèng lèng lèng, sepoer ladjeng pangkat: greg, greg, dangoe-dangoe saja rikat kados pesating mimis saking woelohing sendjata.

Samargi-margi koela aningali tatanipoen tijang tetanèn, ingkang pasabinanipoen angsal toja katingal sampoen bibar tanem, sawenèh sampoen goemaloeng, tojanipoen mili saréwéhan adamel senenging manah. Inkang sabin talahan katingal bera angilak-ilak salepasing pandoeloe, sanadyan bera nanging katingal tandaning mirah ridjeki, déning tabeting mangsa panèn taksih katingal tilar damèn wonten ing sabin. Dados tandonipoen oewos balé anjekapi katekla doemoegi ing mangsa panèn malih.

Saketjlapan sampoen wiwit ngambah wana padjatèn nggenggeng katingal tanpa wates, lampahing sepoer kados ngambah bebonlotan. Énggaling lampah, koela sampoen

doemoegi laladanipoen nagari Soerabaja, serap bles doemoegi ing setatsijoen Soerabaja kotta, oentabing tijang boten kanten-kantenan, palanging dilah-dilah sasat pinjla raina. Koela ladjeng manjap saking sepoer teroes noempak dokar jateng kampoeng Sasak monlok jateng ing grijanipoen pawong mitra koela. Sasampoenipoen bagé-binagé wiloedjeng, koela ladjeng ngaso, amargi saking sajah sadinten ketjepoet mentas noempak sepoer.

Éndjingipoen taksih oemoen-oemoen koela sampoen tangi, ningali jateng waradinan soemerep oentabipoen tetijang ingrikoe, koela roemaos goemoen, tetijang mlampah ing margi kados soek-soekan, pating sariwet sadjak kesesa galah perloe, saben tram langkoeng kebak oejel-oejelan isi tijang noempak. Sadaja waoe sami boten béda sedyanipoen sami perloe baile mlebet jateng padamelan. Sareng sampoen djam 9 sijang koela jateng kantor poelisi perloe njoewoen serat pas laoet, koela dipoen dangoe baile késah jateng poendi, koela matoer baile jateng pelo Papoewah ndjoedjoeg ing kita Fak-fak, koela ladjeng dipoen paringi serat pas. Sawedal koela saking kantor ngrikoe ladjeng jateng kantor kapal, baile toembas serat prah. Lampah koela samargi-margi tansah tjengangoekan ningali kawontenanipoen kita ingrikoe, toko ageng-ageng nggenggang pepet boten wonten selanipoen, tijang memikoel pating krenkot sadjak rosa-rosa, penganggènipoen katok kalèk doemoegi nganjap lengkoel, koeli-koeli waoe sami tijang Madoera. Dados ing kita Soerabaja waoe koelinipoen pikoel sami tijang Madoera, tijangipoen Soerabaja deles sami njamboetdamel jateng toko-toko toewin nenoekang, mila limrahipoen tijang ing nagari ngrikoe manawi pados koeli pikoel temboengipoen kapoerih pados tijang Madoera, ngantos boten moengel pados koeli. Tijang Soerabaja poenika sami goenjoel, mila samargi-margi katjah sanget toekang tjoekoer ingkang sami lasar, sami manggèn wonten sanganjaping kekadjengan ajom, dipoen tingali adamel sengseming pradja. Lampah koela ladjeng doemoegi kantor kapal, koela ladjeng toembas serat

prah saking Soerabaja dateng Fak-fak, regi f 27.50 manggèn ing ngedèk. Koela tingali seratipoen moengel noempak kapalapi Japara, angkatipoen wonten tanggal kaping 13 woelan April djam 4 sonten, dados anggèn koela wonten ing Soerabaja taksih kalih dinten malih. Manah koela roemaos kobèt, amargi perloe balé toembas tetelan kanggé sangoe wonten ing margi. Sarampoenging perloe, koela saking ngrikoe ladjeng dateng peken, koela roemaos bingoeng awit saking katahing tijang. Ardjaning ki!a Soerabaja poenika menggah ing Soerakarta anjamèni kalijan menawi noedjoe sakatèn. Sadoemoegi koela ing peken namoeng toembas wowohan balé koela tetela wonten ing kapal, amargi saking tjarijosiipoen tijang ingkang sampoen naté késah lajangan, bangsa keketjoet poenika radi mitoloengi menggah ing tijang késah lajangan. Keketjoet poenika saged amitoeloengi dateng raosing maboek laoet. Sasampoening toembas wowohan koela ladjeng mantoek dateng pamondokan.

Éndjingipoen koela sowan dateng pasaréan ing Ngampèl, (Ngampèldenta) inggih poenika pasaréaning wali ing djaman kina, tjetjarijosiipoen sampoen kaseboet wonten ing serat Babad tanah djawi. Katelahipoen doemoegi sapriki pakampoengan ngrikoe poenika dados pakampoenganipoen tetijang bangsa Arab. Kampoeng Ngampèl poenika saking kampoeng Sasak boten patos tebih. Sadoemoegi koela ing pasaréan pinanggih djoeroe koentji, koela dipoen panggih wonten ing grija kaprenah sakidoel masdjid. Wonten ingrikoe koela ladjeng angisèni peti kas masdjid, katahipoen 10 sèn, sekar doepa koela sampoen mirantos, koela ladjeng dipoen irid mlebet dateng pasaréan; lebet koela medal konten sakidoel masdjid, ladjeng mènngkok mangalèr mlebet konten malih. Ingrikoe waoe tjepoerining pasaréanipoen Sinoehoen ing Ngampèldenta, ingkang ngirid koela anedahi, pasaréanipoen ingkang Sinoehoen ingkang moenggoel pinantjak soedji, namoeng mawi sekaran (kidjing) séla tjemeng loegas, boten mawi katjoengkoep, dados namoeng ngenjak-enjak kéma-won. Koela ladjeng ngobong doepa, ingkang ngirid koela

ndonga goemrenggeng, dipoen amini ing tetijang sanès ingkang oegi toemoet ngeteraken koela. Tijang waoe sasampating ndonga ladjeng tjarijos ðateng koela, temboengipoen neña slawat sakadar koela, koela bañé boten njoekani roemaos pakèwet mila ladjeng koela oeloengi arta talèn satoenggal, soepados dipoen bagé sakantjanipoen, sakawit tijang waoe inggih marenggoek, nanging boten koela raosaken. Koela ladjeng medal, sadoemoegi koela ing djawi wonten laré neña arta kados patrapipoen tijang ngemis, koela inggih ladjeng anjoekani sa-sèn, woesana laré sanès-sanèsipoen goemaroebjoeg ambjoek oegi sami neña arta, dalah laré-laré ingkang saweg noedjoe dolan inggih sami toemoet ngebjoe. Koela roemaos ngantos kawekèn, saben koela mangsoeli boten njoekani, ladjeng melèhaken: „Wonten poenapa laré-laré waoe sami sampéjan soekani?” Dangoe-dangoe malah neranjang poeroen nggogohi kantongangan rasoeakan, woesana inggih ladjeng koela soekani, ananging malah dados damel, poendi ingkang sampoen koela soekani, let sakeñap malih wangsoel saha tjarijos dèrèng koela soekani, sampoen tansah makaten kémawon; saking kakening manah koela, ladjeng koela kèndelaken kémawon, sanadyan sami ngetoetaken toewin sadjak membek-membek nangis meksa koela kèndelaken kémawon, koela ngantos doemoegi ponñokan laré-laré waoe saweg sami wangsoel. Ingkang koela ponñoki tjarijos: „O, makaten waoe sampoen damelipoen, aloewoeng poenika laré-laré ingriki, boten sapintena, witikna menawi laré-laré ingkang wonten pasaréan ing Giri (Gresik) paneñanipoen menawi boten dipoen soekani poeroen memisoeh poenapa.”

Ing pasaréan Ngampèl poenika dados padjarahan ageng, saben taoen noedjoe ing woelan Roewah angsal sadranan saking kraton Soerakarta toewin Ngajogjakarta, mila kañah para tetijang Islam ingkang ðateng ing Soerabaja sami merlokaken djarah mrikoe, pijandelipoen sami ngalap barkahipoen ingkang soemaré.

Kawontenanipoen ing kiña Soerabaja kados boten perloe

koela tjarijosaken kaṭah-kaṭah, kados sampoen kaṭah ingkang sami priksa. Éndjingipoen wantji djam 12 sijang koela biṭal ḍateng kapal, bebektan koela gelaran bantal teteḷan toewin panganggé wonten ing tromol; koela noempak baita tambangan saking lèpèn Mas, lampahing baita anoedjoe ḍateng palaboehan; lèpèn Mas poenika lèpèn ingkang ageng pijambak manggèn satengahing kiṭa Soerabaja, dados pangangsonipoen tjang ing ngrikoe, kanggé adoes oetawi kaombé. Ananging sapoenika boten kanggé, amargi sampoen angsal toja menḍet saking toek Kasri, tojanipoen bening akintjlong-kintjlong. Lèpèn Mas waoe sanadyan ageng toewin wijar, ananging ing pinggiripoen tinabag ing témbok, wiwit salebeting kiṭa ngantos doemoegi ing palaboehan. Toeroet pinggir kebek kaedegan goeḷang-goeḷangipoen toko ingkang ageng-ageng, bilih dipoen tingali saking lèpèn ngantos itjal sipating kiṭa, namoeng katingal kados lèpèn wonten saselaning lodji; baita alit-alit ingkang wonten ing lèpèn ngrikoe kaṭah sanget, pating sliri kados sarah kéntir ing toja. Lampahing baita ingkang koela toempaki ladjeng andjog ing soengapaning lèpèn Mas, ingrikoe winastan ing Oedjoeng, ardjanipoen saja nggegirisi, baita-baita ngantos pepet boten kénging pinajak. Ingrikoe wonten baita setoem, mlampah wira-wiri ḍateng Madoera, minangka sambetanipoen Madoera Stoomtram; palaboehanipoen ing Madoera nama ing Kamal, saha wonten malih baita ingkang mlampah ḍateng Gresik. Lampahing baita ingkang koela toempaki sadoemoegining Oedjoeng ladjeng dipoen enḷeg ing parèntah ngeboem ngrikoe, perloe mriksa bebektan koela; sasampoenipoen kapriksa salesih ladjeng teroes mlampah, lampahipoen mijak medal saselaning baita, ingkang sami wonten ingrikoe. Sadoemoeginipoen soengapaning lèpèn tojanipoen katingal idjem, saha katingal wates-watesipoen toja tawa kalijan toja asin (toja saganten). Lampahing baita wiwit kraos ébah kados dipoen ojog, inggih poenika wiwit kénging ombak ing saganten. Ingrikoe katingal kaṭah kapal-kapal ageng ingkang sami laboeh, toewin kapal perang ingkang djagi

ingrikoe, pating renggoenok kados kiṭa ing toja. Ing sisih wétan katingal loemahing poelo Madoera, grija-grijanipoen katingal ageng-ageng sami apajon genḷèng, koela noléh mengilèn ningali kiṭa Soerabaja grija-grijanipoen taksih katingal tjeta, menaranipoen katingal ngégla, kinoebengkoebeng ing wit tjemara, ngantos katingal kados panggoeng wonten sanginggiling kekadjengan. Lampahing baita sareng sampoen tjelak kapalapi ingkang sami laboeh ladjeng mlampah lon-lonan. Kapalapi ingkang baḷé koela toempaki laboehipoen wonten ing sisih wétan pijambak. Samargi-margi koela mireng soewanten pating kelogrèg, inggih poenika soewantening kèrèkan ing kapal ingkang kalampahaken mawi setoem, kanggé ngangkoeti oetawi nganḷapaken barang. Woesana lampahing kapal ingkang koela toempaki doemoegi ing panggènan laboehipoen kapalapi Japara, ladjeng dipoen tjantjang wonten ing anḷaning kapal. Koela ladjeng minggah saha ladjeng pados panggènan ingkang sakétja, kaleresan koela saged manggèn wonten sanganḷaping padjaḡen setirman, dados sijang daloe saged adjeg kejoman, amargi bilih manggèn sanganḷaping moṭa, bilih noedjoe laboeh mawi dipoen bikak. Manah koela ajem déné sampoen angsal panggènan sakétja, bebektan koela sampoen koela tata, gelaran sampoen koela gelar, tromol koela sanḷing, teteḷan koela dèkèk satengening patileman koela, samangsa kepéngin neḷa kantoen ngranggèh kèmawon.

Sareng djam 3 wonten poelisi ingkang mriksa tetijang ingkang sami noempak dalah bebektanipoen. Sasampoenipoen salesih ladjeng sami wangsoel manḷap, boten dangoe bebaoneing kapal ladjeng tata-tata baḷé biḷal.

**Saking Soerabaja dateng Makasar nglangkoengi
Banjoewangi, Boelèlèng (Bali) toewin
Ampenan (Lombok).**

Djam 4 sonten para bebaoening kapal iboet sami roemagang ing damel, anjla-anjla ingkang dipoen pasang wonten ing lamboenging kapal sampoen sami dipoen inggahaken, hèk-hèk ingkang kabikak sampoen sami katoetoep, lajar pajoning baita oegi sampoen dipoen trapaken malih. Sarampoenging panata ladjeng wiwit mbikak setoeming baita njoewanten goemarenggeng toewin koemrasak tanjla angentas djangkaring kapal, kasarengan pambengoeng ploewiting kapal, minangka tanjla bilih bajé pangkat. Samentasing djangkar baita karaos ébah: saha kasarengan pambengoeng kaping tiga, ladjeng wiwit ébah: greg, greg, tojaning saganten katingal wiwit pijak, poenika pratanjaning kapal sampoen mlampah, dangoe-dangoe saja rikat lampahipoen.

Saseraping srengéngé mlebet ing boemi kantoen katingal palangipoen, loemahing kita Soerabaja kantoen katingal lamat-lamat, bandéraning kapal katingal moenggoel wonten poetjoeking tijang (tjagaking kapal), katempoeh ing angin tansah kekedjer kados koemlawéning tangan asoeka sasmita willoedjeng ing ardjanipoen poelo Djawi. Lelangening sijang ladjeng poegoet sinelan pepetenging daloe, dilah salebeting kapal katingal abjor saenggèn-enggèn, sadaja sami dilah ingkang limrahipoen winastan dilah éléktris. Sareng djam 2 daloe katingal abjoripoen dilah ing djaratan, inggih poenika palaboehanipoen kita ing Banjoewangi. Kapal ingkang koela toempaki ladjeng laboeh ingrikoe, ananging laboehipoen taksih tebih saking djaratan, toewin laboehipoen namoeng sakelap. Sanadyan noedjoe wantji daloe oegi katingal ramé, amargi wonten kapal laboeh, baita alit-alit sami dateng angepang kapal, perloe anampèni barang toewin

bilih wonten tijang ingkang sedya manlap dlateng ing dlaratan.

Wantji bjar éndjing loemahing kiya Banjoewangi katingal ngléla, kekadjenganipoen katingal semoe atis mrentoel katoetan boen, kados saking kaprabawan asreping daloe. Sawedaling srengéngé katingal penèr kados tijang mboetjal kemoel, woesana saja ngléla woedjoeding kiya. Tetijang ingkang dlateng ing kapal saja kajah, ananging ingkang noempak balé késahan namoeng sakeulik. Para poelisi katingal wirawiri ndjagi tata tentrem. Sareng djam 12 sijang kapal bihal malih, lampahipoen saja rikat, poelo Djawi namoeng katingal gatra tjemeng, woesana ladjeng sirna warninipoen. Saseraping srengéngé wonten dlaratan ingkang katingal, dilah-dilahipoen katingal sampoen kasoemet abjor, kiyanipoen ardja, inggih poenika palaboehanipoen kiya ing Boelèlèng (Bali).

Kiya Boelèlèng poenika dados kiyaning parésilénan Bali-Lombok, kiyanipoen kalebet tjekapan, toko-toko oegi kajah, tetijangipoen sampoen abangsa pijambak, wonten ingkang agami Islam, wonten ingkang taksih agami boeda, tetijang ing Bali gajah sastra pijambak, toewin kajah patilasanipoen kaboedan, poenapa déné tatatjaraning kaboedan, kajah serat-serat tetilaranipoen tijang Bali ingkang minoeljakaken ing Kangdjeng Goepmèn. Tjetaning tjetarijosanipoen nagari ing Bali, amriksanana serat Poerwatjarita Bali karanganipoen Radèn Sasrawidjaja ingkang kawedalaken ing kantor pangetjapan Goepmèn.

Laboehing kapal wonten ingrikoe anginggahaken momotan lemboe pinten-pinten dasa. Lemboe ingrikoe naratjak sami pantjal soekoenipoen, ing bokong pélak, soengoenipoen sami dlablang, ing poelo Bali pantjen kajah wedalipoen lemboe ingkang kanggé padagangan. Sareng djam 12 daloe kapal bihal saking Bali, petengipoen nlelet, wiwit sabihlipoen saking ngrikoe ombaking sagan-ten wiwit kraos angébahaken baita amargi ngambah soepitaning sagan-ten kidoel. Koela teroes tilem kémawon, amargi radi kraos ngeloe, bok manawi saking kénging daja ombak-

ing saganten. Bjar éndjing kapal sampoen laboeh malih wonten palaboehan ing Ampenan (Lombok), laboehing kapal oegi boten saged mepèt. Ing palaboehan ngrikoe noedjoe wonten kapal perang Walandi kakalih sami laboeh, kañah para pradjoerit Marine ingkang dolan ðateng kapal Japara. Palaboehan waoe ketinggal ngilak-ilak, pasisiripoen pasir peñak angelangoet tebih, paredènipoen ketinggal lamat-lamat. Ing kiña Ampenan waoe oegi kiña parésidènan golonganipoen kiña Boelèlèng (Bali-Lombok) ardjanipoen irib-iriban kalijan kiña ing Boelèlèng, tetijangipoen oegi angèmperi tetijang bangsa Bali, djaler èstri enèm sepoeh naratjak sami dojan nginang, kañah tijang ingkang ðateng ing baita sami sadé wowohan, semangka, djeram goeloeng, pelem raosipoen kados koewèni (namanipoen wani-wani) nanging warnipoen gilig, baita ingkang dipoen toempaki waoe alit-alit, ing kiwa tengen mawi tèlèng kados soewiwi, bok manawi perloe kanggé ndjagi kasangsaran, amargi ingrikoe ombakipoen ageng, dados sanadyan kateraka ing ombak inggih namoeng kampoel-kampoel kémawon, manawi dipoen tingali saking katebiban katingal pinñla peksi meliwis lelangèn ing toja. Laboehipoen kapal wonten ingrikoe sadinten-sadaloe, kañah sanget momotan ingkang dipoen inggahaken, ingkang kañah asem. Sarampoenging nampèni momotan ladjeng beñol djangkar malih, biñlalipoen wantji djam 9 daloe, sareng sampoen sawatawis lampahipoen, ing kiña Ampenan namoeng kantoen katingal soenaring dilah kémawon, poenapa déné dilahipoen kapal perang ingkang laboeh wonten ing palaboehan Ampenan, katingal pating kalentjar kados dilah rerengganing taroeb. Wiwit biñlal saking ngrikoe ombakipoen ageng, gondjinging kapal kraos ngantos kados mbabitaken badan, sakeñlap-sakeñlap tansah kraos soemijoet.

Noedjoe wantji tengah daloe, boten wonten sabawaning tijang koemetjap, sadaja sampoen sami tilem, namoeng soewantening setoem ingkang adjeg njebawa: ðoeng, ðoeng, toewin soewantening ranté kemoeñli tansah koemroetjoek kados sabawaning arta woetah. Koela ladjeng tangi angoek-angoek

wonten ing hèk, dilah-dilah ing kapal katingal abjor anjoenari tojaning saganten, tojanipoen katingal moelak-moelak, pijaking oentoek katingal pejak mentoer kados kapoek winoesonan, kala-kala katingal wonten oelamipoen minglar, sisikipoen katingal gilap, kesorot ing dilah goemebjar pinjla kilat, ing langit katingal lintangipoen abjor kados inten soemawoer ing wijat, pating karelip adamel sengseming pandoeloe, ing batos koela tansah nggagas ing lampah koela, sampoen tebih temen saking tanah Djawi, nglampahi kampoel-kampoel kinoeroeng ing langit, namoeng gebjaring lintang boten bènten soenaripoen lan wonten sanginggiling boemi, anglesing manah koela kados ingimoer-imoer jèn satoehoenipoen taksih koengkoelan ing akasa, boten bènten kalijan wonten ing daratan. Wantji gagat bangoen koela sampoen tangi, tangoek-tangoek wonten tilasing patileman koela, rerengganing langit katingal lamat-lamat kados mérang oempetan, kasor sinerang soenaring srengéngé, dangoe-dangoe saja soerem malah ladjeng itjäl babar pisan, gentos kenliih padanging rina, wedaling srengéngé saking saganten katingal mbranang pinjla mripat rinambang, sapetjahing oedjwalanipoen katingal amradini djagat, loemahing toja katingal anglangoet tanpa tepi. Ing wekdal waoe ingkang katingal ing pandoeloe namoeng toja lan langit, ing kéblat sakawan namoeng katingal awang-oewoeng, sareng saja sijang weninging toja saja katingal mantjoer idjem, oelam-oelam ingkang katradjang asring katingal ngloemba wonten lamboenging kapal, kawontenan sadaja waoe satoehoe adamel lam-laming manah.

Djam 8 éndjing koki ing kapal sampoen soeka paréntah dateng tetijang ingkang sami noempak, soepados njaolong sekoel. Wonten ing kapal poenika ing dalem sadinten angsal tjalong sekoel kaping tiga, sapisan éndjing djam 8 sekoel salawoehipoen, kaping kalih djam 12 sijang, oegi sekoel salawoehipoen mawi djangan, kaping tiga djam 4 inggih sekoel salawoehipoen mawi djangan, oekoeraning tjalong satoewoekipoen, éndjing angsal wédang boeboek mawi genlis, sonten angsal wédang tèh tanpa genlis. Sanadyan

boten sapinten raosipoen, éwadéné kraos étja, makaten waoe sampoen dados adatipoen tijang noempak baita. Déné toemrap ing klas I. II. satataning dlahar sampoen boten bènten kados wonten ing lesmèn; manawi ing klas III telanipoen bènten kalijan ingkang manggèn ing nge|èk, toewin limrahipoen ing klas III poenika namoeng kanggé bangsa soel|a|loe. Déné panatanipoen ingkang sami manggèn ing nge|èk, ing ngadjeng pijambak kanggé manggènaken tijang prantéan, ladjeng sanès-sanèsipoen sami manggèn ing poendi panggènan ingkang sela, dados toemrap ing klas III poenika namoeng kaot telanipoen. Toemrap ing klas I. II. pepeta-ning panggènan sami mawi kamar oeroet pinggir mirantos saisinipoen, patilemanipoen soengsoen kalih, dilah, pispot, gelas toewin ken|i wa|ah toja.

Ing salebetipoen kapal poenika pangagengipoen sineboet Kapitan, ladjeng ga|ah karéréhan setirman pangkat 1, 2, bebaoenipoen djoeroemoeli toewin sanès-sanèsipoen, gego- longanipoen masinis oegi wonten ingkang pangkat 1, 2, toewin 3, oegi ga|ah karéréhan pijambak, ladjeng pangagenging koki ngerèhaken koki dalah djongos sapanoenggilanipoen. Toemandangipoen ing damel tetijang ing kapal poenika sami tjikat-tjikat saha sami kijat-kijat, menawi kapal noedjoe mlampah toemindaking damel sami giliran, setirman ingkang anjepengi kemoe|li tansah ngadeg ndjedjer wonten ing nginggil (ngebroek = brug) boten sah tansah ngèket toewin ningali pandoman, poenapa déné ningali kar. Lampahipoen djagi gegentosan. Djam ing kapal panoe|oekipoen gèsèh kalijan djam ing d|aratan, dados boten djam 12 dipoen |oe|oek kaping 12, terangipoen makaten :

$\frac{1}{2}1=1$. $1=2$. $\frac{1}{2}2=3$. $2=4$. $\frac{1}{2}3=5$. $3=6$. $\frac{1}{2}4=7$. $4=8$.
 $\frac{1}{2}5=1$. $5=2$. $\frac{1}{2}6=3$. $6=4$. $\frac{1}{2}7=5$. $7=6$. $\frac{1}{2}8=7$. $8=8$.
 $\frac{1}{2}9=1$. $9=2$. $\frac{1}{2}10=3$. $10=4$. $\frac{1}{2}11=5$. $11=6$. $\frac{1}{2}12=7$. $12=8$.
Mila djam ing kapal panaboehipoen makaten, perloenipoen boten saged toemboek ing pamirengan, dados boten damel moesabijat ing pamireng. Dados saoeпами mireng |èng 1, ngoengak wantjinipoen tamtoe sampoen kraos, bilih |èng

1 ing wantji éndjing, tamtoe djam $\frac{1}{2}9$, tèng 1 ing wantji sijang, tamtoe djam $\frac{1}{2}1$, jèn sonten $\frac{1}{2}5$. Perloenipoen toemrap tijang bebaoening kapal ingkang noedjoe ngaso mangka ba!é njoen!oel djagi, nglilira sawantji-wantji bilih mireng soewantening djam, ladjeng mangertos kémawon djam samanten. Saoepami tilem djam $9=2$ daloe, mangka noedjoe nglilir mireng djam dipoen !oel!oek kaping kalih, inggih teges djam 1, amargi wontenipoen ka!oel!oek kaping kalih malih mangké djam 5 sampoen gagat bangoen, soenaring srengéngé sampoen pa!ang. Bènten kalijan djam ing !aratan, saoepami nglilir sawantji-wantji manawi mireng !èng djam dipoen taboeh sapisan, boten saged mastani djam pinten, saja bilih noedjoe djam $\frac{1}{2}1$. djam 1. djam $\frac{1}{2}2$, tiga waoe sami kémawon. Makaten malih menggah ing kapal, dalah lagoening panoel!oek kémawon inggih bènten, perloenipoen soepados ngringkesaken pamireng, dados tijang ingkang mireng gampil pangétangèpoen, saoepami djam $12=8$. panoel!oekipoen kalih-kalih; !èng-!èng, !èng-!èng, !èng-!èng, !èng-!èng. Panoel!oek makaten waoe kalijan sake!ap kémawon saged tje!a bilih 2×4 poenika langkoeng tje!a tinimbang pétang 1×8 .

Lampahing kapal salebetipoen 3 dinten 3 daloe ngelangoet tanpa kèndel, boten wonten poelo ingkang katingal, kedjawi namoeng toja kalijan langit, wewarnèn ing margi ingkang katingal namoeng peksi saganten, warninipoen kados peksi dara, sami maboer bebajakan, méntjokipoen namoeng koemambang ing toja, ladjeng lelangèn kados peksi mliwis, kala-kala wonten ingkang djoeme!oel saking toja toewin wonten ingkang kekalangan ladjeng ambles ing toja, warninipoen pe!ak soemawoer pin!a sarah sari. Saja dangoe ombakipoen saja ageng, tojaning saganten ngantos njempjok !ateng nge!èk, ka!ah tetijang sami klotjoet, koela kraos mendem (maboek laoet), poenika sampoen dados padatanipoen tijang noempak baita saben kirang tahan tamtoe ladjeng mendem, raosipoen sirah ngeloe, tansah noentak kémawon, sanadyan isèn-isèning weteng sampoen telas, nanging meksa kedah noentak kémawon,

mila raosipoen datang badan lesoe loengkrah boten kanten-kantenan. Sareng sampoen angsal lampahan 3 dinten 3 daloe badan koela kraos ragi wonten sakétjanipoen, wantji gagat bangoen wedaling remboelan sampoen tanggal sepoe katingal ndjlirit boten sapintena palangipoen, wewajanganipoen katingal wonten salebeting toja, katingal mawa praba kados memaniking saganten. Lintang pandjer rina ndjèdjèri remboelan ngléla oedjwanipoen, manter kados tetoeloeng dana sorot, woesana mérang kesoe pepadang raina. Wedaling srengéngé tjahjanipoen njilakaken pepetenging pejoet temah sirna tilasipoen. Bjar katingal poelo alit-alit meripit kados sekaring saganten, toewin wonten daratan katingal, grija-grijanipoen bebandjengan sami pager témbok waradin oeroet pasisir, katingal djedjel pipit pinila pepagering pradja, inggih poenika palaboehanipoen kiya ing Makasar (Celebes). Lampahing kapal wiwit anglonloni, ingrikoe kalah laré-laré apepariman sami nglangi wonten ing toja toewin énggak, ladjéng nemboeng pepariman, sabèn dipoen bjoeri arta ladjéng dipoen saloeloepi, mentoengoelipoen sampoen mbekta arta ingkang dipoen saloeloepi saha dipoen tedahaken, ingkang papariman waoe ngantos kemrojok wonten kiwa tengening kapal, woesana kapal ladjéng laboeh saged mèpèt ing daratan. Laboehipoen kapal wonten ingrikoe 3 dinten 2 daloe, koela ladjéng tata-tata balé mentas datang ing daratan saha balé pados pasipengan, ngiras ngasokaken badan, amargi kraos loengkrah sanget manggèn wonten ing kapal, awit mentas mendem. Sareng koela manlap datang daratan, wiwit ngantjik siti sampoen ladjéng kraos saras boten wonten tabetipoen mentas sakit.

Palaboehanipoen nagari Makasar poenika saé, laboehipoen kapal saged mèpèt, kitanipoen redja sanget, mila ing palaboehan ngrikoe oentapipoen tijang ngantos nggabag kados boten kénging pinijak. Koela ladjéng mlampah datang peken, pekenipoen ageng, ingkang sesadéan sami manggèn ing ambèn-ambènan inggil, koela kagèt sanget soemerep arta ing-

rikoe, amargi taksih nganggé arta gobangan toewin (loewitan, inggih poenika ingkang roemijin kanggé wonten ing nagari Djawi tengah, sadèrèngipoen santoen arta sèn. Wonten ing peken ngrikoe koela kepeleok tijang Djawi asli saking Djawi tengah, koela dipoen ampiraken (dateng ing grijanipoen saha koela ladjeng sipeng wonten ingrikoe. Koela salebitipoen wonten ing Makasar tansah moebeng-moebeng ningali kawontenanipoen kiya ingrikoe, marginipoen ageng-ageng toer saé-saé. Margi ingkang sapinggiring saganten andjog peken toewin andjog ing tangsi, marginipoen medal sangadjeng tangsi, mawi ineb konten pantjak soedji, satjelakipoen ngrikoe kajah padalemanipoen para toewan-toewan opsir, ladjeng wonten malih padalemanipoen para toewan-toewan opsir abebandjengan toeroet pasitèn ngenjak-entak (tanah lapang) pasitèn waoe wijar, oeroet pinggir wonten marginipoen ageng tepoeng, tetanemanipoen oeroet pinggir awarni wit kenari toewin pelem, agengipoen sampoen saprangkoel-prangkoel, saha sabèn let 50 tindak tamtoe wonten soemoeripoen dipoen windoe ing tèmboek. Ing kiya Makasar poenika sanadyan ngongkang saganten, ananging tojanipoen tawa bening akintjlong-kintjlong, mila sanadyan oeroet pinggiring saganten inggih narilik kajah soemoeripoen, déné menawi noedjoe oesoem pelem awoh, samargi-margi boten kirang wowohan, manawi noedjoe wantji sijang ajoming margi ageng ing Makasar ngantos pepet boten kaselan soroting srengéngé, tetijang ingkang mlampah kados roemaos mlampah wonten sangantlaping pajon, kawimboehan hawanipoen sakétja, mila tansah dados lam-laming manah. Satjelaking pasitèn wijar kaseboet nginggil doenoenging padalemanipoen toewan Goepernoer, inggih poenika ingkang dados pangagenging pradja, warnining padaleman asinger, satjelakipoen ngrikoe ladjeng kantor pos, kantoripoen télépoen manggèn sapodjoking tanah lapang, satjelaking kantor pos grija kamar bolah, grijanipoen ageng, mratanlani jèn ing kiya Makasar kajah Walandinipoen. Lampah koela nekoek ladjeng andjog margi sapinggir palaboehan malih, toeroet

pinggir margi pepet toko-toko Walandi, Tjina, tokonipoen sami ageng-ageng, ladjeng andjog ing peken, poengkasnipoen ngambah pakampoenganipoen tijang boemi, marginipoen resik goemrining, waradin sami pepager wilah winangoen toembakan, pémahanipoen oegi resik-resik, nglenglleng tinaneman klapa, aṭarik-ṭarik katingal waradin sinipat djedjeg, grijanipoen sami mingklik-mingklik kados panggoengan, lebetipoen ḍateng ing grija mawi anḍan-anḍan minggah, sangandaping grija pinageran rapet perloe kanggé kanḍang maḍnda, saben pémahan satoenggal tamtoe gaḍlah soemoer pijambak. Sasampoenipoen kempoet anggèn koela moebeng-moebeng, koela ladjeng wangsoel ḍateag ponḍokan.

Ing kiṭa Makasar poenika pangagengipoeṭa apangkat Goepernoer, pangagengipoen tijang boemi sineboet radja, ananging pamanggènipoen tebih saking kiṭa, saha taksih pepéranganing radja ingkang taksih gaḍlah siti mardika, limrahé tetijangipoen dipoen wastani tetijang Boegis, ingkang bangsa asal sineboet Daèng, gaḍlah temboeng toewin sastra pijambak, pasitènipoen loh sanget, panggaotanipoen sami atetanèn, pasitènipoen waradin keléban toja, wedaling oewos ngantos soemebar doemoegi nagari lijan, ingkang ketjekap sami ngingah kapal kanggé dagangan, pangingahipoen ngantos kados kapal wanan. Inggang misoewoer doemoegi lijan pradja menggah ing tanah ngrikoe awarni saroeng tenoenan, ingkang adi ḍeḍasar soetra sinoelam ing benang mas, wonten ingkang ngantos regi f 25, ingkang mirah pijambak regi f 2. Panganggènipoen tijang ingrikoe ingkang djaler ingkang katjekap, akaṭok tjelana, rasoekan djas, mawi keṭoe bobat alit namoeng ngeṭaplik toemènplèk ing sirah, wonten ingkang mawi tinepi ing djené, saroengipoen namoeng kanggé srémpang kémawon njengkelit ḍoewoeng warangkanipoen alit, ingkang boten gaḍlah inggih namoeng lading blaṭi kémawon, toemrap tijang ingkang boten gaḍlah namoeng akaṭok kalèt doemoegi sanginggil ḍlengkoel, wonten ingkang iket-iketan wonten ingkang kakeṭon, rasoekané sasenengipoen, boten soepé

srémpang saroeng. Tetijangipoen èstri sami tapihan saroeng, rasoekan koeroeng tjemeng, adjeg sami koedloeng saroeng broekoet, saha ladjeng tinoempangan koedloeng malih awarni toetoe sadji abrit mawi rinengga sinoelam ing moté toewin djagoeng djali, manawi mlampah wonten ing margi bebajakan ngantos ngitjalakan sipating manoengsa, tetijang ingrikoe djaler èstri naratjak sami dojan nginang.

Tetijang ingrikoe poenika winastan bangsa Boegis, pawakanipoen alit-alit nanging kengkeng-kengkeng, ingkang dipoen rasoek agami Islam, saha kentjeng sanget dateng sarak, wewatekanipoen brangasan, kerep wonten prakawis parapaben ladjeng dados radjapati, padatanipoen tijang kerengan makaten: saopami wonten tijang pasoelajan, ladjeng sami tantang-tantangan, temboengipoen tjekak-tjekakan kémawon: „Apa kowé wani kerengan ana sadjroning saroeng” ingkang tantoe mangsoeli „poeroen.” Manawi sampoen makaten ladjeng kalampahan tijang kekalih mlebet kolonganing saroeng ladjeng sami soedoek-soedoekan, wekasanipoen inggih sami dados bałang, mekaten kawanteranipoen bangsa Boegis. Wonten malih kawanteranipoen bangsa Boegis, inggih poenika manawi lajangan kalijan baita alit kémawon poeroen lajangan ngantos doemoegi Bandjarmasin, Singgapoera, toewin sanès-sanèsipoen. Tetijang Boegis poenika pantjèn kagolong wijardjadjahanipoen, sasat saben djadjahan poelo Moloken temtoe wonten tijangipoen Boegis, sanadyan namoeng tijang pados oelam kémawon manawi noedjoe misaja inggih ngantos tebih poeroegipoen.

Koela salebetipoen wonten ing Makasar kerep sasrawoengan kalijan tetijang Djawi kałah, kałah ingkang sami tjepeng damel wonten ingrikoe. Sareng sampoen 3 dinten kalih daloe, djam 12 sijang koela sampoen minggah dateng ing kapal, para bebae ing kapal tansah iboet anggèning njamboet damel, anggènipoen nampèni inggahing barang kałah sanget, amargi ing kiła Makasar poenika dados pabandaran ageng, minangka dados baboking toko-toko golonganing kapoeloan ngrikoe, kados ta: Ambon, Ternaté,

Késah lajangan dateng poelo Papoewah.

2

Menaŋlo, toewin kapoeloan alit-alit sanès-sanèsipoen. Mila barang-barang ingkang dipoen inggahaken waoe kaŋah ingkang kanggé kabetahaning tijang gegrija, kados ta; oewos, genŋlis, kopi, lisah pèt, tetedan toewin sanès-sanèsipoen, poenapa déné prabot bekakasing gegrija, dados inggahipoen padagangan ingkang ageng boten wonten, kedjawi manawi kapal wangsoel ŋateng Soerabaja malih.

III

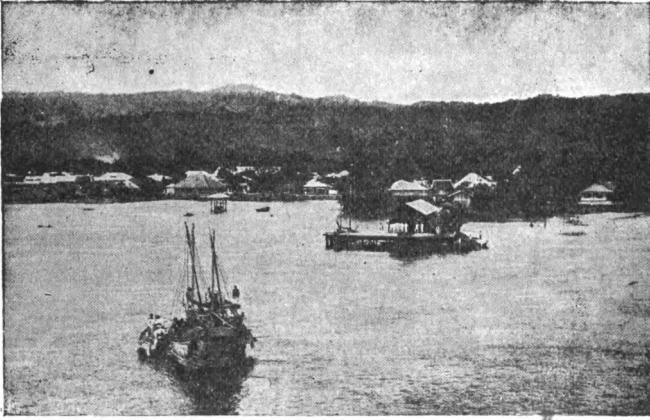
Saking Makasar dateng Ambon.

Djam 3 sijang bandéra dagang ing kapal sampoen dipoen kèrèk, pratanŋla sampoen telas anggèning tapi momotan, saha minangka pratanŋla baŋlé biŋlal. Para matros ladjeng toemapak ing damel, lajar-lajar ingkang kabikak sampoen sami dipoen benakaken, mesining pangérékan barang sampoen wiwit dipoen pedjahi setoemipoen, woesana kapal ladjeng mbengoeng pandjang, pratanŋla baŋlé biŋlal. Sareng pambengoengipoen sampoen djangkep kaping tiga, djangkaring kapal wiwit dipoen inggahaken, saladjengipoen teroes biŋlal, lampahipoen mangidoel ladjeng ménggok mangétan. Lampahing kapal wiwit biŋlal ngantos sawatawis tebih namoeng mlipir oeroet pinggiring poelo kémawon. Nalika taksih ngambah wewengkoning kiŋa Makasar katingal grija atarik-tarik. Saben grija satoenggal wonten oenŋlak-oenŋlakanipoen manŋlap ŋateng ing saganten, pageripoen nŋleng inganam awis-awis katingal adamel samaring pémahan inglebetipoen, namoeng tetjangipoen sami katingal ngadeg wonten kontening pémahan ingkang andjog ing saganten. Manawi ningali mangilèn wantjining srengéngé sampoen baŋlé ambles ing toja, tjahjanipoen ingkang mbleringi sampoen tawar oedjwalanipoen, kantoen katingal atjahja djené kados kantjana sinangling. Poelo alit-alit katingal mojek bebajakan pinŋla linampahaken, kasoenaran marta soenaring soerja katingal djené ngléla pinŋla poelo kantjana. Saben poelo alit wonten grijanipoen mregil toewin wonten tanemanipoen leŋloeng-leŋloeng sanadyan poelo alit manggèn

mregil, éwadéné katingal anengsemaken manah. Lampahipoen kapal ladjeng bablas mangétan, wiwit ngambah sapinggiring poelo paloesoenan, tetanemanipoen neleng-nelengipoen ing wantji. Klapanipoen katingal nlenleng wohipoen mbijet. Dangoe-dangoe ladjeng ngambah satjelaking bebondotan ing wit-witan ingkang toewoeh ing toja, ojidipoen ketel katingal roewet kados benang. Warnining bebondotan katingal ngantos salepasing pendoeloe, boten wonten wawarnèn sahèsipoen ingkang katingal. Wekasan wawarnèn ingkang mboseni waoe ladjeng poenggel tinoetoe ing petenging daloe. Saweradining pepeteng boten wonten wawarnèn ingkang katingal malih, kedjawi kala-kala soemerep soenaring dilah ing daratan kelip-kelip kados konang, terkadang sagebjaran ladjeng boten katingal malih. Sareng sampoen daloe koela ladjeng tilem, tijang ingkang noempak saja kajah, anggèn koela tilem namoeg angsal papan sakeklik manggèn saselaning toempoekan barang. Ombakipoen wiwit kraos rahi ageng nanging wiwit waoe badan koela sampoen saja atoel, mila koela ladjeng tilem sakétja kémawon.

Bjar éndjing sampoen boten wonten daratan ingkang katingal malih, kadjawi namoeng toja kalijan langit. Lampahing kapal saja rikat, pepindanipoen kados moeroegi padoenoengan sadjawining langit. Sareng wantji djam 5 sonten lampahing kapal medal sakidoel poelo Boeton, kapal ingkang koela toempaki boten laboeh ingrikoe, palaboehanipoen poelo Boeton poenika manggèn ing sisih lèr. Ing Boeton poenika wonten radjanipoen, nanging boten ageng, tetijangipoen galah temboeng pijambak. Tetijang ingrikoe poenika namanipoen ing wiwitan tamtoe mawi la, kados ta; Laodo, Lamoeroe, Lakabon, sapanoenggilanipoen, dados panitikipoen namoeng saking nama, saha tetijang ingrikoe poenika karemanipoen oelah pakebonan, amargi pasitènipoen paredèn, karemanipoen manggèn ing ngèrèng-èrèng redi. Tanemanipoen awarni krowodan, djagoeng, timoen, waloeh, mila misoewoeripoen toemrap sakiwa tengenipoen ngrikoe sabèn tijang galah pakebonan ing paredèn tamtoe tijang

Boeton. Poelo ingkang kalangkoengan waoe awarni pasitèn èrèng-èrèng, tetanemanipoen katingal nggemboeleng ketel, oewi-oewi ingkang roemambat katingal sampoeng anggogrogri go!ongipoen, ngantawisi jèn sampoeng wantji badé ndoel!oek. Pamanggèning pakebonan angongkang saganten, katingal wonten grijanipoen satoenggal alit age'ik-gelik, soenariipoen katingal sampoeng amasang totor, koekoesipoen koemeloen. Sapinggiring saganten wonten baitanipoen alit tjinantjang angsal ojoding kekadjengan ingkang mbambing ngongkang saganten, sanadyan panggènan waoe katingal sepi mamring, éwadéné galah semoe damel sengseming manah, kados-kados boten badé kekirangan tel!a, toewin tentreming gesangipoen angongkoeli tetijang ingkang manggèn ing papan ramé, kados makaten adilipoen ingkang koewaos anggèning mandoem kasenangan boten apilih sih. Lampahing kapal saja bablas, rintèn daloe tanpa kèndel. Sesampoengipoen nglangkoengi poelo waoe sampoeng boten wonten djaratan ingkang katingal malih, sesambèn koela boten wonten kadjawi namoeng ningali aloening saganten, ingkang matoenda-toenda pin!a redi toja, sampoena noempak kapalapi ageng temtoe kadoenoengan waswas ing manah, saking soemerep lampahing ombak ingkang pin!a angelem djagat. Sareng lampahing kapal sampoeng angsal 2 dinten 3 daloe, noedjoe wantji gagat bangoen para bebaoening kapal sampoeng wiwit tata-tata toemapak ing damel, lajar pajon inginggil sampoeng sami dipoen bikaki, mesin pirantos ngèrèki barang wiwit katjopi soewantenipoen ngantos nggogrokaken papan, kados soeka sasmita nggoegah para tetijang ingkang taksih tilem. Sawedaling srengéngé soenariipoen soemeblak amalang! djagat, ingrikoe katingal wonten poelo pangawak redi, warninipoen idjem waradin, awak-awakaning redi pating djarèh sami isi taneman warni-warni, sapan!a isi sajoeran angrebaka idjem, dipoen tata tarik-tarik ginoela-goela, grijanipoen namoeng katingal satoenggal kalih wonten satjelakipoen pakebonan. Lampahing kapal kraos gondjing amargi ombakipoen ageng, lampahing kapal saja njelaki poelo waoe, dangoe-dangoe ladjeng mlebet



Palaboehan ing Ambon.

ing soepitan, angsal satikoeng koela nolèh sampoen itjal sipating saganten ageng, dados lampahing kapal namoeng kados mlebet ing lèpèn kémawon, woesana katingal wonten kiṭa ingkang doemoenoeng wonten lelengkèh saselaning redi, inggih poenika kiṭa ing Ambon. Koela sakalangkoeng ngoengoen, boten njana bilih saselaning paredèn soengil djeboel wonten kiṭanipoen ageng sakelangkoeng éndah, loemahing kiṭa manggèn ing papan waradin saselaning redi, grija-grijanipoen katingal ndeleng pepet pipit tanpa wonten selanipoen, wit-witanipoen ingkang inggil-inggil katingal angaléla, ingkang kaṭah wit koewèni toewin kenari, ing mangsa waoe noedjoe sekar, warninipoen katingal abrit angèbeki kiṭa, ngantos njengkrèk doemoegi ing paredèn inggih abrit mbranang, selang-seling kalijan goḷonging kekadjengan ingkang idjem, warninipoen dahat asri pinḷa boental roemenggèng kiṭa. Salebitipoen kapal mlampah lon-lonan, boten kenḷat koela tansah njawang asrining kiṭa waoe, dangoe-dangoe lampahing kapal saja rinḷik, woesana ladjeng laboeh saged mèpèt wonten kreteging palaboehan.

Sasampoenipoen kapal laboeh, koela ladjeng ḷateng ing ḷaratan, saha ladjeng mlampah-mlampah ḷateng salebeting kiṭa, kiṭanipoen ing nagari Ambon poenika waradin, sanadyan manggèn wonten saselaning paredèn boten wonten pasitènipoen ingkang menḷak menḷoekoel, kadjawi ingkang tjelak lèpèn toewin ingkang manggèn wonten soekoening redi. Palaboehanipoen ragi nglodjok sakeḷik, dados tijang ingkang baḷé ḷateng kapal mawi ngambah ing pasitèn ingkang dipoen tambak manengah. Papan ingkang kanggé laboeh kapal wonten salebeting panggènan ingkang kinoebeng ing paredèn, dados palaboehanipoen boten katingal saking loemahing saganten ageng. Waradinan ing salebeting kiṭa gasik goemaringing oeroet pinggir sami tinaneman deling tjenḷani, sapinggiring margi wonten kalènipoen alit mili goemlinḷing, tojanipoen bening, kalèn waoe mawi tinèmbok saé, éjoeb-éjoebing waradinan wit kenari. Ing kiṭa ngrikoe dèrèng wonten tetoempakan, oegi wonten karéta séwan,

nanging awis sanget ingkang ngaraggé. Lampah koela andjog doemoegi ing peken, pekenipoen ageng, ingkang sesadéan ingkang kañah bangsa tetijang ajami Kristen, tetijang ingkang agami Islam awis-awis. Satjelakipoen peken ngrikoe kañah tokonipoen ingkang ageng-ageng, toko Walandi, Tjina, Arab toewin sanès-sanèsipoen. Grija-grija ingrikoe ingkang kañah sami pajon go!long sagoe, sanadyan ingkang grija témbok oegi makaten, wonten satoenggal kalih ingkang pajon sèng. Wontenipoen sami apajon go!long sagoe waoe awit saking !lawohipoen parèntah, amargi ing kiña Ambon mentas karisakan ageng, djalaran mentas wonten lin!loe ageng. Sadéréngipoen lin!loe oegi kañah grija-grija ingkang sami apajon gen!lèng, nanging sareng wonten lin!loe grija-grija waoe sami ambloek saha damel kasangsaran ageng; déné saking ambroeking grija ingkang sami pajon gen!lèng angebroeki tijang ingkang manggèn salebetipoen, ngantos tijang pinten-pinten ingkang kasangsaran. Ing kiña Ambon poenika sanadyan grija-grijanipoen sami apajon welit (go!long sagoe), éwadéné boten wonten semoenipoen mlarat, amargi namoeng welit perloe kanggé ndjagi kasangsaran. Lampah koela ladjeng ngambah pakampoenganipoen bangsa toewan-toewan, grijanipoen ageng-ageng, salong taksih wonten tilasing grija ingkang karisakan, témbokipoen taksih katingal rengka, toewin kantoen ngadeg ndjedjer kémawon. Ing pakampoengan ngrikoe sepen boten wonten tetijang langkoeng, lampah koela ladjeng doemoegi ing tangsi koempeni, tangsinipoen ageng, saha ing paprèntahan Militèr ing Ambon ngrikoe kanggé anampèni tetijang ingkang mlebet soel!a!loe. Kadjawi saking kañah ingkang mlebet soel!a!loe, ing tanah Ambon pijambak tetijangipoen pantjèn remen mlebet soel!a!loe, malah ladjeng karan angawontenaken golongan, sanadyan ingkang mlebet soel!a!loe waoe sanès tijang Ambon oegi ladjeng sineboet Ambonnees. Lampah koela ladjeng andjog ing kampoeng Batoe Gadjah. Batoe Gadjah poenika pakampoengan ingkang kadaleman pangageng nagari, inggih poenika Resi!lèn, toewin padalemanipoen para prajagoeng Djawi ing-

kang sami kakèn langaken mrikoe. Padalemanipoen adjèdjèr-djèdjèr sami ageng-ageng, toewin ingrikoe tilas ke latondalem Sampéjan dalem Ingkang Sinoehoen Kangdjeng Soesoehoenan Pakoe-Boewana kaping VI (Ambangoen Tapa) sasoeroet dalem oegi soemaré wonten ingrikoe; koela oegi langkoeng sangadjeng padaleman waoe, lampah koela ladjeng lateng palaboehan. Sakilènipoen padaleman ing Batoe Gadjah waoe wonten sekolahanipoen Walandi, toewin ing Ambon oegi wonten sekolahan Kweekschool, woosana lampah koela andjog ing palaboehan malih.

Sadoemoegi koela ing kapal raosing manah dèrèng marem angambah ing laratan, mila sareng kèndel sawatawis koela ladjeng wangsoel malih. Lampah koela sareng doemoegi kreteging palaboehan kepe-toek bangsa Djawi, sareng sami takèn-tinakèn, pandjenenganipoen ngandika trah sinatrija ing Ngajogja, sapoenika manggèn wonten ing Batoe Gadjah noenggil para sa-lèrèk-sa-lèrèk saha wonten ing Batoe Gadjah waoe amadjibi roemeksa pasaréan dalem Ingkang Sinoehoen Ambangoen Tapa. Wontenipoen ing Batoe Gadjah sami manggèn wonten ing grija lodji peparangipoen Kangdjeng Goepmèn, déné para prijantoen waoe sami wajahipoen soewargi Kangdjeng Pangéran Arja Dipanagara. Koela ladjeng dipoen ampiraken lateng padalemanipoen, sadoemoegi koela ing Batoe Gadjah dipoen panggih para sa-lèrèkipoen, sasampoenipoen bagé-binagé wiloedjeng ladjeng sami pi-takèn kawontenanipoen ing tanah Djawi; koela inggih ladjeng njarijosaken, woosana koela njipeng wonten ingrikoe.

Éndjingipoen koela sowan lateng pasaréan dalem Ingkang Sinoehoen Ambangoen Tapa, dipoen irid para ingkan sami roemeksa. Papaning pasaréan poenika manggèn wonten salebeting pakarangan waoe, wewengkoning pasaréan kinoebeng ing tèmboek, kontenipoeng doemoenoeng wonten ing sisih wétan madjeng mangalèr, sawétaning konten wonten sarambinipoen, sadjawi toewin salebeting tjapoeri pasaréan dipoen tanemi wit pala, wohipoen mbijet kados sempal-sempala, go-longipoen idjem ketel

ngajomi sangan lapipoen, bebasan ngantos boten katingal bentèring srengéngé, salebeting tjepoeri ngrikoe anjèr isi pakoeboeranipoen para sentana ingkang roemijin sami njlèrèk ingkang Sinoehoen wonten ing Ambon, sisih lèr sakejlik sampoen pantog kamaring pasaréan dalem, kinoebeng ing témbok apajon sèng, ingèmpèr sangadjenging kamar wonten koeboeranipoen amergil, inggih poenika koeboeripoen Radèn Ngabèi Tjakradipoera, kekasihipoen ingkang Sinoehoen. Koela kèndel wonten ingèmpèr ngrikoe sasampoenipoen kontening pasaréan kabikak, koela ladjeng mlebet, ingkang soemaré ingrikoe namoeng ingkang Sinoehoen sakalijan Kangdjeng Ratoe, wijaring kamar boten sapintena, pasaréanipoen namoeng dipoen témbok kémawon, dados sanès sekaran sèla toewin sanès-sanèsipoen, inginggil mawi kalowahan katingal siti kémawon, toewin wonten isinipoen awarni koewoekan, damar, doepa, poenapa déné wonten tabeting sekar tjampoer bawoer. Saantawising sampéjan dalem (sikil) sakalijan pinasangan songsong gilap mingkoep, pamasangipoen danlaning songsong toemantjep ing mestèr sampoen dipoen lépa, wonten ingrikoe kraos manah koela, angèngeti ing Goesti koela déné soemaré wonten ingrikoe. Sareng anggèn koela sowan sampoen sawatawis dangoe ladjeng medal, sadoemoegining djawi kèndel linggihan wonten sangandaping wit pala, wohipoen ingkang sampoen sepoeh sami mlejèk, isinipoen sami lawah ing siti mblader, warninipoen abrit sepoeh, inggih poenika warninipoen sekar boentel ing nglebet, limrahipoen ingrikoe dipoen wastani kembang pala. Sasampoenipoen kèndel sawatawis ladjeng medal saking tjepoerining pasaréan. Sadjawining pasaréan ngrikoe awarni patamanan, tinaneman sesekaran, klapa géndjah, djambé pol, toewin sanès-sanèsipoen. Koela ladjeng mlampah angoebengi sakiwa tengening pasaréan, sakilèn pasaréan tjaket wonten marginipoen alit andjog lateng lèpèn. Salebeting pakarangan ajom sanget, soemoeripoen tjejèk-tjejèk, manawi menjet toja namoeng dipoen tjiwoek kémawon. Sawingkingipoen pakarangan waoe wonten lèpènipoen, tojanipoen bening toer tjejèk,

sélanipoen pating djanggeleg ageng-ageng, tetijang ingkang sami adoes tjekap namoeng aling-alingan séla kémawon sampoen pinjla akekelir, sapinggiring lèpèn ngrikoe kajah tijang ingkang gegrija, wonten masdjidipoen alit angongkang lèpèn, ingkang sami gegrija ingrikoe poenika kajah ingkang toeroenan tetijang Djawi, amargi ing roemijinipoen ingrikoe dados pakampoenganipoen para abdinipoen ingkang Sinoehoen Ambangoen Tapa. Sasampoenipoen sawatawis dangoe koela ladjeng wangsoel jateng tjapoerining pasaréan malih, saha ladjeng kèndel wonten ing srambi satjelaking pasaréan, wonten ingrikoe sami kèndel sarapan.

Sareng sampoen rahi sijang koela dolan jateng ing Batoe Gantoeng, tebihipoen saking kiya kinten-kinten wonten kalih pal. Ing Batoe Gantoeng poenika wonten oemboelipoen, tojanipoen ambèr dados pangangsonipoen tijang salebeting kiya. Lampah koela oeroet margi èrèng-èrènging redi, sanadyan lampah koela oeroet paredèn, nanging tansah ngambah pakampoengan ingkang dahat ardja, grijanipoen nlenleng, tetijangipoen katingal sami njamboet damel; nambal djala, nleplik sagoe, damel toewak (dèrsan sagoe), amratanlani jèn tetijang ingrikoe sami madjeng-mandjeng ing damel. Margi ingkang koela langkoengi waoe ajom sanget, lampah koela saja tebih saja njengkrèk saha ngambah margi ingkang mbaming, margi waoe namoeng oeroet énggak-énggoking lèpèn, labet saking noentaking siti dados tojaning lèpèn waoe goemrodjog sanget, kados woetah saking talang. Lampah koela ladjeng doemoegi ing papan ingkang sakalangkang ajom, papan waoe inggih wonten sapinggiring lèpèn, ananging tojaning lèpèn boten katingal, amargi tinoetoep ing séla bleg, dados ilining toja waoe medal sanganlaping séla. Séla waoe warninipoen pejak pating tjringih, saésja kados goemantoeng wonten sanginggiling lèpèn, saking kawontenan waoe mila ngrikoe nama ing Batoe Gantoeng. Ilining toja satjelakipoen ngrikoe santer, lémbak-lémbaking toja ingkang toemempoeh ing séla katingal moentjoek pejak moentjrat-moentjrat pinjla sekar

mlali soemawoer ing patileman, katalah tetijang èstri sami adoes toewin ngoembah-oembah, banènipoen sami tjetjiblonan, dipoen tingali saking katebihan kados pepinlapanipoen para widadari sami leloemban. Wonten ingrikoe koela kèndel ngantos dangoe, saking lam-lamen ningali kawontenan waoe. Sareng sampoen itjal sajah koela, koela ladjeng mlampah malih, marginipoen minggah manlap, ladjeng ngambah pasitèn moenggoel ladjeng manlap ndjodjog, wiwit ingrikoe, sakiwa tengening margi dipoen tanemi kroton, warnipoen sakalangkoeng asri, woesana ladjeng doemoegi panggènan oedalaning toja, inggih poenika ingkang dados sirahing lèpèn waoe, manggènipoen wonten lelengkèhing redi, boten patos wijar, ananging wedaling toja deres sanget. Wiwit oedalipoen ladjeng kinoelah ing témbok moebeng, pinasangan lompongan tinampèn ing oeroeng-oeroeng tosan, teroes doemoegi ing kiṭa. Wedaling pipa tosan waoe oeroet èrèng-èrènging djoerang, andjogipoen ing kiṭa ladjeng pinarapara dados katalah, saben sapanggènan dipoen dèkèki bikakan, toewin wonten ingkang dipoen djogaken ing palaboehan, ingrikoe dados pangangsonipoen kapal-kapal ingkang sami laboeh. Satjelaking panggènan toek poenika dipoen degi grija alit mawi ambèn-ambènan, koela kèndel wonten ingrikoe, saha ladjeng tileman, koela ningali manginggil ngiwa nengen katingal asri sanget, marginipoen katingal ndjarèh oeroet lelengkèhing redi. Kroton-kroton ingkang dipoen tanem wonten sapinggiring margi katingal pinḍa pepaès, koela ladjeng adoes, tojanipoen bening kados katja, raosipoen asrep kados ès, lateng badan raosipoen sakétja, lakar koela sampoen sawatawis dinten boten adoes, badan koela ladjeng kraos èntèng.

Sesampoenipoen adoes koela ladjeng minggah ing margi sisihipoen, marginipoen saja njengkrèk minggah, sadoemoegi koela inginggil koela saged aningali loemahipoen kiṭa ing Ambon, katingal tjeṭa awéla-wéla, ingrikoe wonten witipoen koewèni ageng, inganlap mbelader kebak gogroganing sekaripoen, warnipoen abrit mberanang adamel sengsemngi

manah. Prenah inganlap tjaket katingal dalem Karesidjénan, salebeting pakarangan kebak patamanan isi taneman mantjawarni, katingal asri sanget, sesekaranipoen wonten ingkang roemambat ing ngandjang-andjang, wonten ingkang namoeng djinembangan, sawenèh nlosor roemambat ing siti, satengahing patamanan wonten sélanipoen awarni sirah gadjah, telalénipoen medal tojanipoen moentjrat-moentjrat, awit saking wontenipoen wewarnèn waoe, mila ingrikoe karan kampoeng Batoe Gadjah. Oetah-oetahaning toja ladjeng pinara-para kinalèn ameradini taman. saha ladjeng andjog lateng kalénan ingkang meradini kiya, ilinipoen pating sarèwèh tanpa kenlat, katjarijos ing redi waoe kala roemijin kerep kagem lelangen Ingkang Sinoehoen Ambangoen Tapa jèn pinoedjoe kasekelan panggalih, wonten ingrikoe ladjeng saged pentèr, kados leres manawi ingrikoe dados padoenoengan kasengseman, amargi kawontenanipoen saged damel senenging manah. Ningali mangalèr katingal grija-grija ajarik-tarik manggèn wonten ing pasitèn waradin, grijanipoen salong soemamar kaling-kalingan gegolonganing kekadjengan, ing sisih kilèn katingal loemahing saganten tojanipoen alémbak-lémbak, kapal ingkang sami laboeh katingal sami mèmèt ing laratan, koekoesipoen koemeloen kados semoe sajah ing lampahipoen, ladjeng aningali saoebe-ninging kéblat, katingal redi nlenleng kados pepageripoen kiya Ambon. Ing lelengkèhing redi katingal marginipoen pating djaréh kados tapaking sawer; ngantos wantji srengéngé ngajom koela saweg manlap saking redi waoe, wangsoel medal margi lami, kawontenanipoen samargi-margi saja adamel lam-laming manah, para tetijang ingkang sami abalé-grija ing paredèn ngrikoe sami ngisis wonten ing djawi, katingal ing semoe sadjak tijang sarwa tentrem ing gesangipoen, djam 6 sonten lampah koela sampoen doemoegi ing pemonlokkan.

Ing poelo Ambon poenika gegolonganing siti paredèn, bakoening oelah tetanèn boten wonten, toemrap ing paredèn pawedalipoen namoeng krowodan, sajoeran, déné ingkang

dados bakoening telanipoen tetijang ingrikoe sagoe, dados lintoening sekoelipoen sagoe, wontenipoen oewos namoeng asli (latengan saking lijan nagari. Pawedalipoen ing poelo ngrikoe ingkang kajah: tjengkèh, pala, kenari, soemebaripoen ngantos doemoegi ing poendi-poendi; radjakaja boten patos wonten, wontenipoen lemboe namoeng kanggé peresan. Panggaotanipoen tetijang ingrikoe, damel sagoe, damel sagoeweer (inoeman asli saking dèrsan sagoe), pados oelam, toe nrap ing tijang nèm-èman ingkang dipoen kadjengaken sanget sami dados soeljalloe.

Sagoe poenika witipoen kados, wit arèn, nanging delegipoen ageng, toewin kajahing pañinipoen ngoengkoeli deleg arèn, toemrap pandamelipoen boten bènten kalijan damel pañi onggok (damel pañi arèn) sesampoenipoen witing sagoe dipoen tegor, ladjeng dipoen petjèl-petjèl, seladjengipoen dipoen (leplok, (leplokaniipoen ladjeng dipoen koem ing toja toewin dipoen oelèni, ingrikoe ladjeng medal pañinipoen, dipoen nebaken; samenebipoen, toja ladjeng dipoen boetjal, pañinipoen sampoen nglempak wonten ing nganlap, ladjeng dipoen penlet dipoen pé. Déné pandamelipoen dados sagoe kados ingkang sampoen kalimrah doemoegi ing poendi-poendi, poenika nama sampoen mateng, pandamelipoen boten bènten tijang damel ganlos rangin, manawi taksih énggalan empoe kémawon, toemrap tetijang ing tanah Ambon mekaten waoe ladjeng keteja nganggé lawoeh sasenengipoen, ingkang mafoek bilih dipoen lawoehi goelang-goełangan, nanging menggah ing tijang Ambon sagoe makaten waoe boten patos karem, pakaremanipoen sagoe ingkang kanggé djenang, limrahipoen dipoen wastani pepéda, pandamelipoen namoeng kalijan dadakan, toja ingkang sampoen oemob dipoen sok ing walah ingkang ageng, ladjeng dipoen tjemploengi remedan pañi sagoe, ladjeng kaoebleg, oekoeranipoen mantes sakenelipoen. Pandamel makaten waoe ladjeng dados kémawon warninipoen kados djenang pañi kenšel, sesampoenipoen kenšel sampoen kenging ladjeng keteja, abenipoen namoeng bangsaning doedoeh-doedoehan, tjarijosipoen kedjawi irit oegi énggal toewoek.

Sagoeweer poenika toja dèrèsaning sekar sagoë, deresing wedalipoen anglangkoengi dèrèsan sanès-sanèsipoen, raosipoen ingkang taksih ènggal legi angleg, manawi sampoen wajoe leginipoen ladjeng dados toengtoeng sengkak, saladjengipoen ladjeng dipoen masak malih, ladjeng saged awarni bening toewin angendemi. Kawontenan panjadéan sagoeweer waoë dipoen kéngingaken paos ing parèntah.

Déné wontenipoen pawedal pala toewin tjengkèh kañah ingkang dipoen pahat kanggé lisah, inggih dipoen sadé doemoegi nagari sanès. Inkang dipoen damel adi dedamelanipoen tetijang ingrikoe manawi adamel pepeñaning kapal api, kapal lajar, walañ bokèt, walañ sroetoe, toewin sanès-sanèsipoen sadaja waoë ingkang dipoen anggè tjengkèh, sarana dipoen gañok-gañokaken, trap-trapanipoen awig sanget.

Tetijangipoen siti ing Ambon poenika kénging kawastanan agami Kristen, wontenipoen tijang ingkang agami Islam namoeng sakedik sanget, temboengipoen Mlajoe; tjaktjakanipoen paketjapan sora berabab, djaler èstri sami birai mantep ing agami, sanñang pangangénipoen bilih djaler ingkang taksih naloeri prijantoe, kados satata pangangéniipoen bangsa Èropah (djas tjana), bilih ingkang trah alit rasoekanipoen namoeng potong mangkok kémawon (rasoekan tjina) tanpa sepatoe, toemrap èstri bilih taksih asli, saroengan, rasoekan kebajak peñak, bilih ingkang trah alit, kados sanñanganipoen tijang èstri bangsa Betawi, saroengan, rasoekan pandjang, nanqing ingkang kañah rganggé tapih toewin rasoekan soetra mentah ðasar tjemeng. Manawi noedjoe mlebet ing grédja, djalera, èstria inggih sami manganggé ðeñsar soetra mentah waoë, dados toemrap djaler trah alit rasoekanipoen potong mangkok awarni soetra mentah tjemeng, toemrap èstri wewah nganggé slénñang oegi soetra tjemeng, namoeng ingkang sampoen sami manganggé djas, sami manganggé bañé rasoekan sasenengipoen, djangdji tjemeng.

Pangagengipoen ing nagari Ambon poenika apangkat Resiñèn, pangagengipoen tetijang siti apangkat Kepala, sese-

boetanipoen warni-warni, wonten ingkang seboetan Major, Kaptin, Radjapati, oegi wonten ingkang dados amtenaripoen Kangdjeng Goepermèn, dados Djaksa, Djoeroeserat, malah amtenar-amtenar waoe kañah ingkang wedalan saking pamoelangan Walandi. Pantjèn tetijang ingrikoe sami madjeng-madjeng ðateng pasinaon, poendi ingkang sampoen-galñah kagoenan ladjeng angembara ðateng nagari sanès, mila, soemebaripoen tetijang Ambon ngantos doemoegi poendi-poendi, makaten malih toemrap ingkang dados soelñaloe, kañahipoen ngantos ngawontenaken golongan pijambak.

Tetijang bangsa Ambon poenika tatanipoen bilih salakirabi toemrap ingkang agami Kristen, anetepi kados satataning salakirabinipoen bangsa Walandi, namoeng toemrap ingkang asli alit taksih ketjampoeran tatatjara kina, kawontenanipoen makaten :

Sapragating pangantèn nikah ðateng ing grédja, sontenipoen mawi djagongan anjeñlahi koela warga pawong mitra sapanoenggilanipoen, ing daloe waoe mawi lelangen ingkang dipoen wastani ðènñlang, tetaboehanipoen èrmonikah toewin soeling, mawi dipoen djogèdi ing tetijang djaler èstri, bok manawi makaten waoe kanggé lintoening ðangсах, amargi bilih ingkang sarwa kasembadan inggih mawi ðangсах kados satataning bangsa Éropah, déné ðènñlang waoe pandjogèdipoen inggih kènging sesarengan djaler lan èstri tijang sanès, nanging tjaranipoen ingkang djaler mawi anjoekani prabèja ðateng tijangipoen èstri, bilih ing Djawi tengah bokmanawi dipoen wastani tombok. Pambajaripoen boten mawi dipoen wastani, makaten malih sanadyan noedjoe boten galñah arta pambajaripoen inggih kènging mernèkaken wewarnèn sanès-sanèsipoen, oetawi inggih kènging barang sawarninipoen, nanging kedah tjarijos regi samanten, éndjingipoen oetawi sanès dinten ladjeng dipoen teboes poenapa sareginipoen, saopami njoekani dimik rèk satoenggal idji moengel regi saringgit, paneboesipoen oegi saringgit. Malah wonten ingkang koela anggep anganèh-anèhi, saopami wonten ingkang balé ndjogèd mangka anjoekani tjowelan teretepaning

grija, (tjoewilan golongan sagoe pajon grija) poenika tanla anjoekani wit sagoe saewit, bilih anjoekani golongan pala, ateges njoekani wit pala saewit, ingkang makaten waoe malah nama kerojalan ageng amargi wit sagoe toewin wit pala poenika sami medjadi kajah. ananging patrap makaten waoe ingkang kajah namoeng saking tandoek gegendloengan, toewin ingkang toemandoek dateng pematjangan.

Toemrap tijang ingkang agami Islam, menggah ing salaki rabi inggih galah tatatjara pijambak, inggih poenika sadèrèngipoen pangantèn dloeb, kinten-kinten taksih kirang sapeken, balé pangantèn èstri moebeng-moebeng angoelemi dateng para prawan koewanoehanipoen, temboengipoen: soepados sami arerèntjang anggèning laki. Bèndjing tempoeking damel para prawan waoe, sami dateng, ngoejoen-oejoen angladosi pangantèn, ngantos demoegining tigang dinten. Bilih pangantèn djaler èstri noedjoe wonten salebeting kamar, para prawan waoe sami anenggani wonten sadjawining konten, mangké sawedalipoen saking kamar inggih ladjeng ngoejoen-oejoen malih. Bilih sampoen tigang dinten ladjeng mantoek, mangké bibar sapeken, pangantèn djaler èstri moebeng-moebeng maratamoe dateng ing grijanipoen para prawan waoe, temboengipoen soeka trima kasih dateng sadaja ingkang dipoen datengi, déné sami kesdow rerèntjang anggènipoen laki, saha pangantèn ladjeng anjoekani tanlaning sih awarni balé rasoekan, bilih sampoen weradin ladjeng mantoek.

IV

Saking Ambon dateng Saparoewa.

Sareng wantjining kapal bilal, wantji djam $\frac{1}{2}$ 7 éndjing, koela ladjeng wangsoel minggah dateng ing kapal, oentabing tijang among dagang sakalangkoeng kajah, amargi sami balé sesadéan dateng kapoeloan alit-alit. Sareng sampoen rampoeng ladjeng wiwit ébah anglon-loni, sareng demoegi

ing tengah sinarengan oengeling mrijem goemleger, inggih poenika sabawaning mrijeming kapal ingkang koela toempaki waoe, wiwit biłal saking Ambon mawi ngoengelaken mrijem. Sareng lampahing kapal ménggok satikoengan asrining palaboehan Ambon sampoen itjal kalingan paredèn, lampahing kapal saja manengah, dangoe-dangoe saja tebih saking ing daratan, ladjeng bles boten wonten daratan ingkang katingal, kados pepindaning djagat kinelem, sareng djam 12 sijang wonten daratan katingal malih, poelonipoen alit, inggih poenika poelo ing Sapiroewa, saja dangoe saja tjeła, katingal pagrijanipoen nlenleng asri, woesana kapal ladjeng laboeh wonten ing palaboehan ngrikoe, laboehipoen boten saget mèpèt.

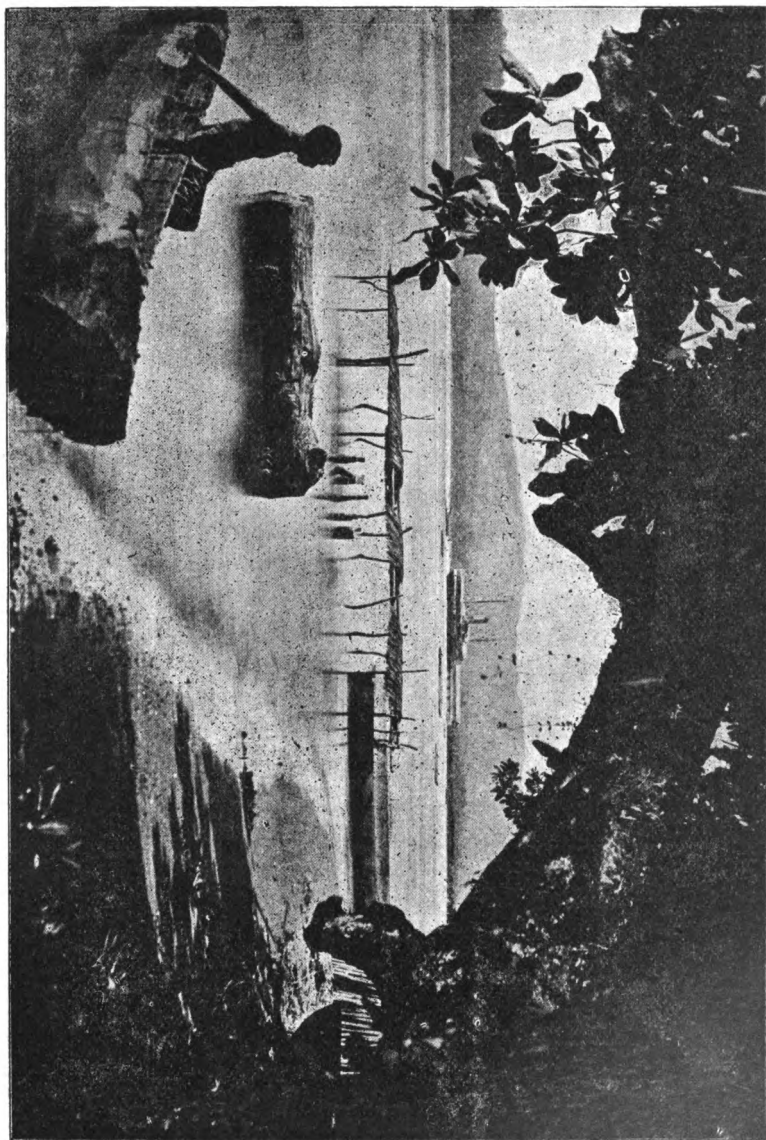
Kitanipoen ing nagari Sapiroewa poenika alit, nanging katingal ardja, pasitènipoen golongan waradin, pangoe-padiwanipoen sami kados tetijang ing Ambon, namoeng bab wedaling tjengkèh toewin kenari kałah wedalipoen saking Sapiroewa, pangagengipoen apangkat kontrolir, tetijangi poen boemi sami agami Kristen, woedjoeding tijang saha tatatjaranipoen sami kados tetijang Ambon; kaotipoen tijang Sapiroewa kalijan tijang Ambon poenika namoeng ketitik saking pawitjantenipoen, tetijang Sapiroewa ragi aloes sakedik nanging kotjapipoen saking lijan pradja, sadaja tijang satjelaking poelo Ambon poenika sampoen karan bangsa Ambon sadaja. Sareng wantji sonten kapal biłal malih.

V

Saking Sapiroewa dateng Banda.

Boten katjarijos lampahipoen ing wantji daloe, sareng wantji gagat bangoen lampahing kapal kraos rinłik, lampahipoen medal soepitan saselaning redi inggil, redi waoe nama redi Api, sapoetjaking redi wonten kawahipoen, poetjakipoen katingal tjeła wéla-wéla. Ing awaking redi mbaroendjoeng aloes namoeng kełoekoelan roempoet, namoeng ing poetjak katingal boełak labet tjelak lan

Teloek palabochan ing Banja.



kawah, jèn dipoen tingali saking katebihan kados redi akeketoe. Soekoening redi waoe sampoen katjlop ing sagan-ten, dados woedjoeding redi waoe katingal ndeder tanpa lelengkèh, mila palaboehanipoen ing kiṭa Banda lebet, amargi tjelak paredèn waoe. Lampahing kapal saja alon saha ladjeng laboeh mèpèt ing daratan, sarampoengé anggènipoen laboeh koela ladjeng dolan dateng ing daratan, laboehipoen kapal wonten ingrikoe sadinten sadaloe.

Nagari Banda (1) poenika namoeng nagari alit kémawon, nanging ardja sanget, amargi ingrikoe dados padoenoenganing kaboedidajan ageng-ageng, inggih poenika kaboedidajan kebon pala, ingkang toemindak ing damel sami tetijang koeli kontrak, ingkang kajah tetijang saking poelo Djawi, wontenipoen ingrikoe ngantos bebranahan, mila ing poelo Banda poenika tetijangipoen mèh tijang Djawi sadaja. Marginipoen ageng boten kajah, lampah koela langkoeng ing margi ageng satjelaking palaboehan ngrikoe, sappinggiring margi ageng waoe kajah tokonipoen ageng-ageng, toko Walandi, Tjina, Arab, toewin sanès-sanèsipoen. Lampah koela ladjeng andjog ing margi anglangkoengi bètèng kina, bètèng waoe katingal ageng asinger, témbok-témbokipoen sampoen sami rengka, bètèng waoe sapoenika sampoen soewoeng, katjarijos kala roemijin dedamelanipoen koempeni bangsa Portegis nalika angebroki ing kiṭa ngrikoe, mila ing poelo Banda poenika sanadyan alit nanging pabandjaranipoen sakalangkoeng ageng, amargi toemrap lampahipoen padagangan dateng poelo-poelo sakanan kéringipoen ngrikoe saged nerambahi. Lampah koela ladjeng andjog ing pakampoengan Walandi, lodjinipoen néndeng leladjoeran, aoeb-aoebing margi sami wit njamploeng, njrekakahing goelngipoen saged madini margi, wohipoen pating galinding wonten ing margi malah damel astrining pendoeloe. Satjelaking lodji ngrikoe wonten pekenipoen, grijanipoen alapoer los leladjoeran ngantos sap tiga, kawontenanipoen sesadéan ing peken sarwa mepaki,

(1) Ing paketjapan moengel Bandan, toewin loegoenipoen Banda Neira.

Kajah lajangan dateng poelo Papoewah

ngoengoen koela sakejik, kawontenanipoen ingkang sami sesadéan waoe sami tetijang Djawi sadaja, malah wonten ingkang anggèndong senik kados tjaranipoen ing poelo Djawi tengah. Koela ladjeng mlebet dateng peken, tetijang ing peken ngrikoe pating kraèk sami mbagèkaken, makaten waoe kados sampoen lajak, ingatasipoen tijang wonten ing poeroeg tebih, soemerep dateng bangsanipoen, sampoen tamtoe koemenjoet ing manah, makaten malih anggènipoen wonten ingrikoe sampoen tetaoenan, apes-apesipoen sampoen sadasa taoen, ingkang dangoe wonten ingkang sampoen tigang dasa taoen, malah wonten ingkang sampoen kaki-kaki nini-nini, wonten ingrikoe, ngantos sampoen itjal raos toewin sipating Djawi. Boten tebih saking ngrikoe wonten tangsinipoen soeldadoe, isinipoen boten sapintena, ladjengipoen ladjeng pakampoengan Djawi, ladjeng andjog saganten. Salebetipoen nagari Banda poenika boten wonten tetoempakanipoen, amargi kitanipoen alit sanget, dipoen lampahi darat sasekétjanipoen kémawon saged waradin salebetipoen saedjam. Sareng lampah koela sampoen sajah ladjeng kèndel mampir dateng ing grijanipoen tijang bangsa Djawi, grijanipoen manggèn wonten setjelakipoen saganten, sareng koela ampiri katingal semoenipoen bingah sanget, ladjeng njarijosaken anggèning manggèn wonten ingrikoe poenika sampoen sèket taoen, roemaosipoen sampoen kètjalan raosing Djawi, sampoen roemaos dados tijang siti ingrikoe. Koela ladjeng dipoen segah neña, tjara toewin olah-olahani-poen taksih tjara Djawi, sabibar neña ladjeng dipoen adjak moebeng-moebeng kita malih, saha dipoen tedah-tedahaken dateng pagrijanipoen bangsa Djawi, ingkang sami manggèn wonten ing nagari ngrikoe, toewin njarijosaken kawontenanipoen nagari ing Banda, ngantos wantji sonten koela saweg wangsoel dateng ing kapal malih.

Ing kita Banda poenika pangagengipoen apangkat Kontrolir, kala roemijin apangkat Asistèn Residèn, pangageng tetijang siti namoeng apangkat Kepala kampoeng, ingrikoe wonten sekolahanipoen Walandi, sanadyan gegolonganing

poelo alit kalebet kaṭah moeridipoen, amargi ingrikoe kaṭah Walandinipoen, paprèntahanipoen golongan tentrem-tentrem, kadlingkala namoeng ngoeroes prakawis berontakan koeli kontrak.

Ing poelo Banḍa poenika pawedalipoen ingkang misoe-woer pala, nanging warnining pala bènten kalijan pala wedalan kapoeloan sanès. Pala wedalan ing Banḍa boender-boender alit, wedalan sanès-sanèsipoen ageng londjong, ananging reginipoen malah awis ingkang wedalan Banḍa, panjadénipoen ngantos soemebar doemoegi ing tanah Éropah. Déné ingkang nanem pala waoe para toewan-toewan, malah nama kaboedidajan ageng, mawi nḍatengaken tetijang saking nagari sanès kanggé koeli asarana kontrak, pamendḍetipoen ḍateng tanah Djawi; mila wontenipoen tetijang Djawi ing Banḍa ngantos éwon-éwon bebranahan, inggih saking wontenipoen tijang kontrak waoe. Déné wontenipoen kaboedidajan kebon pala, kadjawi manggèn wonten ing salebetipoen poelo Banḍa, salong manggèn wonten ing poelo-poelo kanan kéringipoen ngrikoe, bilih dipoen tingali katingal idjem angrebaka ngebeki boemi, semoenipoen kados wana, nanging ing nglebet kebak isi tijang. Kala roemijin ing kaboedidajan-kaboedidajan waoe kekirangan tijang, amargi poendi ingkang sampoen telas kontrakipoen ladjeng sami wangsoel ḍateng nagari woetah rahipoen. Inggih makaten waoe ndadosaken kapitoenanipoen para toewan kaboedidajan, woesana ladjeng gadah rékadaja amrih tetijangipoen sami katrem wonten ingrikoe, para toewan kaboedidajan ladjeng pados tetijang ḍateng tanah Djawi, nanging namoeng mendḍet tetijang èstri kémawon, perloenipoen baḍe kanggé miloeta ḍateng para tetijang djaler sakanan kéringipoen poelo Banḍa; kalampahan, sareng ing poelo Banḍa sampoen kaṭah tijangipoen èstri, ladjeng kaṭah tetijang djaler ingkang sami ḍateng mlebet koeli kontrak, saha ladjeng sami ngrabi ḍateng para tetijang èstri waoe, wekasan sami bebranahan katrem wonten ingrikoe; déné tetijangipoen djaler ingkang kaṭah tetijang saking poelo Boeton, mila tetijang èstri ing poelo Banḍa

kañah ingkang dados bodjonipoen tetijang Boeton, dados djanipoen tetijang siti boten wonten, sadaja sampoen nama tijang tjamboran, asli saking kapoeloan sanès, nanging temboengipoen kañah ingkang nganggè temboeng Djawi, amargi nama pranakan Djawi.

Tjaranipoen ngoendoeh woh pala poenika sarana mawi sènggèt, ingkang dipoen penjet namoeng isinipoen toewin sekaripoen inglebet. Panitikipoen manawi sampoen sepoeh, manawi sampoen katingal mlejèk, inglebet katingal abrit, inggih poenika warninipoen sekar pala ingkang mboentel isi, dados dédé sekaring pentil. Bilih sampoen dipoen penjet isipoen ladjeng dipoen klokopi sekaripoen, ladjeng dipoen pé ngantos garing. Toemrap pala ing Banda ladjeng dipoen ontjèki, pangintoenipoen (lateng ing Éropah sampoen ontjèk-ontjèkan. Manawi noedjoe mangsa ngoendoeh, wedalipoen pala saking poelo Banda poenika kañah sanget, pinten-pinten kapal api ingkang (lateng ngrikoe, sami anampèni momotan waoe.

VI

Saking Banda datang Gisser.

Wantji djam 7 éndjing kapal api biçal saking Banda, lampahipoen mangétan ngantjas mangidoel, saketjlapan kéma-won ing poelo Banda kantoen katingal pinla séla kambang. Wiwit biçal saking ngrikoe kañah para tijang sami bikak sesadéan kados déné toko, lampahing kapal saja soemeboet pinla tañit, djam 4 sonten lampahing kapal sampoen mlebet ing tikoenganing poelo Gisser, saha ladjeng laboeh wonten ingrikoe. Laboehipoen boten saged mepèt, mila oentabing baita alit ingkang sami (lateng katingal pating sriwet, sami mbekta sesadéan wowohan, kados ta: djeram goeloeng, timoen, toewin sanès-sanèsipoen. Koela ladjeng minggah (lateng ing (laratan, kewontenanipoen tjekapan, wonten pekenipoen, grija-grijanipoen sami kados panggoengan, waradinanipoen resik-resik, nanging tjijoet-tjijoet, amargi

ingrikoe boten wonten tetoempakan. Ing Gisser poenika sanadyan kapoeloan alit nanging katingal ardja, para soedagar-soedagaripoen kalah, pamboetjalipoen padagangan dateng kapoeloan kanan keringipoen ngrikoe.

Ing poelo Gisser poenika pangagengipoen apangkat Gezaghebber, pangageng tetijang siti apangkat Radja, déné tetijangipoen sineboet bangsa Sérám, amargi poelo Gisser poenika golongan poelo Sérám. Oegi galah temboeng pijambak, sastranipoen nganggé sastra Arab, kalébet kentjeng dateng agami Islam, malah kalah tetijang ingkang sampoen sami kadji, bakoenipoen teja sagoe.

Pawedalipoen poelo waoe kagolong boten wonten, dados katjekapanipoen tetijang ingrikoe poenika saking anggènipoen among dagang, tjandak kilak saking kapoeloan sanès, mila ing poelo satjelakipoen ngrikoe ingkang sami dagang kalah bangsa tetijang Sérám.

Tatatjaranipoen tetijang bangsa Sérám sadaja nama limrah, namoeng tatatjaraning mantoe rahi wonten gèsèhipoen kalijan kalimrahan, tjaranipoen makaten: Sesampoening kedadosan rembag, balé panikahing pangantèn mawi njenjoeroehi dateng para pawong mitra, panikahipoen tamtoe ing wantji sonten, sadèrèngipoen nikah sampoen anlatengaken tamoe, temboengipoen namoeng dipoen atoeri lahar étja. Bilih para tamoe sampoen nglempak ladjeng sami neja, sabibaring neja ingkang galah grija tjarijos dateng para tamoe, bilih dlangan ing panggali mangké djam wantjiqipoen nikah sami dipoen atoeri wangsoel pinarak malih. Ing wantji katamtoean waoe para tamoe oegi sami wangsoel, nanging djoe-djoegipoen wonten ingkang dateng ing grijanipoen pangantèn djaler, wonten ingkang dateng ing grijanipoen pangantèn èstri, sésa-sésa wonten ing awrating gegajoetanipoen warga. Bilih sampoen mirantos, pangantèn djaler ladjeng dipoen arak dateng grijanipoen pangantèn èstri. Panganggènipoen pangantèn djaler kados kadji. Sadoemogining ngadjeng konten mawi dipoen alangi dépiq para warganing pangantèn èstri, mawi dipoen tjegati ing lafoeng, temboengi-

poen warga èstri; boten angsal mlebet, saha mawi nglahiraken temboeng sadjak dèrèng soemerep òlateng tijang ingkang sami òlateng waoe. Para warga pangantèn djaler meksa badé mlebet, sadjak meksa-meksa ngesoek gawar. Dangoe-dangoe warga pangantèn èstri tjarijos: inggih kénging mlebet, ananging kénging bajaran prabéja wenganing konten. Warga pangantèn djaler ladjeng njoekani arta ngantos kajah, bilih dèrèng soeka meksa dipoen tambahi kémawon, malah kajah para ingkang sami nggroebjoeg inggih sami toemoet tjoetjoel. Inkang makaten waoe nama tatatjara pitoeloenganing para warga, mila ingkang sami nggroebjoeg kedah anoet gegajoetaning warga, perloenipoen bilih makaten waoe ladjeng sami toemoet tombok. Makaten malih menggah wontenipoen bajaran waoe, bilih kekirangan arta inggih sami tjoetjoel barang panganggé, kados ta; sesoepé, èrlodji toewin sanès-sanèsipoen, mawi dipoen tapsir medjadinipoen, sanès dinten saweg dipoen penòlet kanòti anglintoni arta satepsiripoen. Sasampoenipoen tjondong ing rembag, pangantèn djaler sapangiringipoen sami dipoen lilani mlebet, dipoen pernahaken wonten ing grija ngadjeng, sasampoenipoen tata ladjeng nikah.

Sapragating nikah pangantèn djaler ladjeng dipoen irit mlebet, dipoen panggihaken kalijan pangantèn èstri. Wiwit sonten pangantèn èstri sampoen dipoen dandosi, tapih saroeng, rasoe kan gangrangan, ing djawi mawi slépé, geloeng kondé mawi rinangga ing djamang, dipoen linggihaken wonten salebeting katil, klamboenipoen dipoen toetoe broekoet, kiwa tengening klamboe dipoen djagi ing tijang èstri kajah. Sareng pangantèn djaler òlateng badé mlebet inggih dipoen palangi malih, wenganing klamboe dipoen gotjèki kentjeng, tjaranipoen kados nalika dipoen tjegati wonten ing djawi. Pangantèn djaler inggih ladjeng tjoetjoel arta, minangka prabéja wenganing klamboe, tjoetjoelipoen arta inggih ngantos kajah, para warga ingkang tambel ngemoengaken warga ingkang tjelak kémawon. Woosana pangantèn inggih soeka mlebet, nama dipoen panggihaken. Déné arta

toemrap angsal-angsalan ing djawi, sabibaring damel ladjeng dipoen bagé waradin (lateng para warganing pangantèn èstri ingkang sami toemoet anjegati (latenging tamoe, namoeng arta ingkang dipoen tampèni pangantèn èstri kadarbé ing pangantèn èstri pijambak.

Boten dangoe ing djawi ladjeng ngoengelaken tetaboehan, trebang, ketipoeng, bendé toewin soeling, mawi lagoe nganjoet-anjoet anoet irama, pangantèn djaler èstri ladjeng medal (lateng ing grija ngadjeng ndjogèt, ingkang èstri wonten ngadjeng, djaler wonten ing wingking, patraping pandjogèt namoeng angigelaken tangan sipat ing koeping, mlampah madjeng, saben wangsoel ing lampahipoen, ingkang djaler oegi ladjeng wangsoel, ananging ladjeng manggèn ing wingking malih, saha wonten ingkang ndjogèt malih, ananging-sami kaprenah warganing pangantèn èstri pijambak, anggèning ndjogèt amapagaken saking ngadjeng djèdjèr kalih, kados patraping larih najoeban, terka(ang ngantos sakawan toewin nem adjon, sami madjeng sasarengan, bilih sampoen sawatawis dangoe ladjeng kèndel, gentos adegan sanès, manoet sasoe-kanipoen tamoe, ingkang mboekani roemijin tamtoe tijang èstri, ladjeng dipoen papag ing tijang djaler sanès, boten mètang akrab, makaten saladjengipoen tansah gegentosan santoen. Tataning pasamoewan makaten waoe oegi kelampah wonten ing kapoeloan sakiwa tengenipoen poelo Gisser, koela oegi sampoen naté nglampahi djagong kados makaten waoe.

VII

Saking poelo Gisser datang Sekar.

Bi(ali)poen kapal saking Gisser sampoen wantji daloe, ing (laratan namoeng katingal gebjar-gebjar pa(anging dilah, pating klentjår kados lintang soemawoer ing boemi, dangoe-dangoe ladjeng itjal sipatipoen, déning saking tebih, pepin-(lanipoen kados lintang kaling-kalingan men(loeng, kantoen petengipoen ingkang ngaling-alingi pasabaning pandoeloe, lampahing kapal saja ngambah tengahing saganten. Wantji

djam 6 éndjing wonten poelo ingkang katingal, inggih poenika poelo Papoewah (Nieuw Guinea) saja dangoe lampahing kapal saja tjelak, wewarnèn ing ðaratan boten wonten malih kadjawi wana greng, toewin paredèn soengil, boten wonten grijanipoen ingkang katingal. Dangoe-dangoe kapal ladjeng kèndel laboeh, laboehipoen manggèn ing antawising tikoengan, ingrikoe sampoen kàtah tetijang ingkang sami moeroegi ðateng panggènan laboehing kapal, palaboehan waoe nama ing Sekar, ðaratanipoen taksih wana greng, wonten tijangi-poen dagang sawatawis manggèn wonten ing pasisir, grijanipoen manggèn wonten sanginggiling toja, nanging ingkang kàtah namoeng lampah dagang landjon kémawon, ingkang kàtah saking poelo Gisser. Koela ladjeng minggah ðateng ing ðaratan, ing ðaratan waoe wonten lodjinipoen satoenggal, toewin grija-grija sawatawis. Inggih manggèn ingrikoe poenika namoeng Walandi satoenggal, dados pangagengipoen oepas poelisi dinar, tjatjahing oepas poelisi dinar namoeng 6, kampoengipoen nama ing Kokas, déné ingkang nama Sekar poenika rahi sawatawis tebih saking panggènan ngrikoe, boten wonten pakampoenganipoen ing ðaratan, sadaja sami manggèn ing grija sanginggiling toja. Sasampoenipoen sawatawis dangoe anggèn koela wonten ing ðaratan ladjeng ðateng ing Sekar, mawi noempak baita oeroet pasisir, sadoemoegi koela ing Sekar aningali kawontenanipoen grija-grija ing kampoeng Sekar, ingkang gegrija namoeng para tijang dagang, grijanipoen bebandjengan wonten sanginggiling toja, traping tangga tepalih bilih asesandjan sami ngoewot, déné ingkang sami toembas dedaganganipoen sami tetijang bangsa Papoewah, dados ingrikoe poenika sampoen nama poelo Papoewah.

VIII

Saking Sekar dateng Fak-fak.

Sasampoenipoen sawatawis dangoe anggèn koela wonten ing ðaratan, koela ladjeng wangsoel ðateng ing kapal. Djam

12 sijang kapal biłal saking palaboehan ing Sekar, lampahipoen mēnggak-mēnggok boten tebih saking ĩaratan. Wantji djam 6 sonten lampahing kapal mlebet ing tikoengan wijar, wantji serap bles laboeh wonten ing palaboehanipoen kiła ing Fak-fak, nanging kapal dērēng poeroen laboeh tjelak, amargi wantjinipoen mertanggal, dados kawontenanipoen kiła dērēng katingal, amargi taksih kalingan tikoengan, toewin ing wekdal waoe noedjoe djawah, mawa pełoet nggameng angemoeli ĩaratan.

Sareng ing wantji ēndjing lampahing kapal dipoen la-djengaken, watawis saprapat djam ladjeng laboeh kasarengan oengeling mrijem djoemegoer ngoemanđang doemoegi ing ĩaratan. Daratanipoen ing kiła Fak-fak katingal anglēla, inggih poenika kiłanipoen poelo Papoewah ingkang sisih kilēn, kiłanipoen golongan paredēn, traping grija-grija katingal sap-sapan anoet anđap inggiling pasitēn, inganđap pijambak grija oeroet pasisir, saja minggah katingal grija ingkang ageng-ageng. Koela ladjeng manđap saking kapal kepanggih sadērēk koela, sadoemoegi koela ing ĩaratan aningali loemahing saganten, laboehing kapal katingal mawa koekoes koemeloen kados njasmitani ngadjak pepisahan. Ing wantji sonten kapal ladjeng biłal, lampahipoen katingal anglamlami, anggēnipoen nilar koela kados raosing mēłot pawong mitra ingkang toenggil boedi, woesana lepas lampahipoen, ladjeng itjal kaling-kalingan pangkeloeking djagad, namoeng tabeting koekoes ingkang taksih katingal lambat-lambat. Koela ladjeng ndoemoegēkaken pepanggihan kalijan sadērēk koela. Anggēn koela wonten ing Papoewah laminipoen 20 woelan, kawontenanipoen kados ing nganđap poenika.

IX

Kawontenanipoen tanah Papoewah (Nieuw Guinea).

Poelo Nieuw Guinea poenika péranganing bawahipoen Kangdjeng Goepermēn ing Indija wētan ingkang sisih wētan pijambak, wetahing poelo ageng sanget, nanging kabagé

tiga, ingkang sisih lér wétan kabawah karadjan Ditselan, ingkang sisih kidoel wétan kabawah keradjan Inggris, ingkang sisih kilèn kabawah Kangdjeng Gozpermèn Walandi. Pétangipoen ing bawah Goepermèn Walandi ingkang kañah pijambak, ladjeng kapérang dados tigang apdéling, ingkang sisih lér kiñanipoen ing Manokwari, ingkang sisih kidoel ing Mareuke ingkang sisih kilèn ing Fak-fak, pangagengipoen sami pangkat Asistèn Residèn, nanging koela namoeng njarijosaken kawontenanipoen ing kiña Fak-fak.

Ing kiña Fak-fak poenika nama boten ageng, tetijang ingkang manggèn ing kiña namoeng para tetijang ngamantja, wontenipoen namoeng 900 djiwa, amargi ing kiña Fak-fak poenika kiña énggal, bikakipoen saweg kala ing taoen 1898, sadèrèngipoen taoen waoe, dèrèng nama kiña, oegi sampoen wonten tetijang ingkang gegrija nanging dèrèng kañah toewin dèrèng wonten pangagengipoen. Patrap loemahing kiña, wiwit saking ngandap sap-sapan minggah, dados bilih dipoen tingali saking saganten katingal ngégla sadaja. Inggang manggèn ing ngandap pijambak oeroet pasisir para tetijang dagang, bangsa Tjina, Arab, Boegis, Bandjar, toewin sanès-sanèsipoen, sanginggilipoen ladjeng tangsi panggènanipoen oepas poelisi dinar, ladjeng dalem Asistènan, kantor, toewin grijanipoen para toewan-toewan, nginggilipoen malih pakoendjaran, ladjeng grija sakit, grija Dokter Djawi, poengkasan pijambak tangsi malih. Grijanipoen sadaja sami pajon gojong sagoe, baloenganipoen sami kadjeng taoen, ingkang kañah kadjeng besi (wesi). Pageripoen grija, ingkang tjekap nganggé gebjog, ingkang boten tjekap namoeng nganggé papah gojong sagoe dipoen gapit, toewin gedèg deling, sawenèh namoeng gojong sagoe kagapit kémawon.

Amtenaripoen Kangdjeng Goepermèn ingkang manggèn ingrikoe: Asistèn Residèn, Djoeroe serat ngrangkep Djaksa, pangageng oepas poelisi dinar ngrangkep pandamelan pos toewin Sipir, Dokter Djawi, Mantri tjatjar, toewin wonten sawenèhipoen toewan ingkang ngimpoen basa Papoewah. Ing Fak-fak ngrikoe dipoen soedijani kapalapi alit nama

Pionier, perloe kanggé pepriksa (lateng ing bawah, mawi pangageng Kaptin oetawi Masinis, pangagengipoen tijang mantja wonten pijambak, ingkang dipoen dadosaken tijang bangsa Arab, déné pangagengipoen tetijang siti wonten kekalih, sami apangkat radja, satoenggal mbawahaken tetijang ing paredèn, nama radja Foeteger, satoenggal mbawahaken tetijang ing pasisir, nama radja Ati-ati, oegi sami manggèn wonten ing salebeting kita. Radja kekalih waoe kapétang namoeng mbawahaken tetijang satjelakipoen kita, déné toemrap djadjahan ingkang tebih-tebih sami wonten radjanipoen pijambak-pijambak.

Ing kita Fak-fak poenika kitanipoen madjeng mengidoel, angadjengaken saganten, sangadjengipoen leres wonten poelonipoen pandjang nggameng, nama poelo Pandjang. Poelo waoe dados aling-alinging kita Fak-fak, namoeng ing sisih kilèn katingal poengksanipoen. Sawétaning kita anengenaken pakampoengan oeroet pasisir, sakilèn kita angiwakaken tikoengan saganten nglodjok mlebet, ingrikoe ingkang kanggé an(lap-an(apaning tijang saking kapal, satjelakipoen pala-boehan ngrikoe wonten goe(angipoen areng setinkoel, toewin wonten goe(ang pasimpunan barang-barang ingkang man(lap minggah (lateng toewin saking ing kapal, bilih noedjoe wonten kapal laboeh, ing palaboehan ngrikoe ardja sanget.

Bab pawedaling siti toewin toja. Pasitènipoen ing poelo Papoewah pérangan kilèn poenika kagolong siti paredèn, saking poendi - poendi namoeng katingal redi n(len(eng toewin kebak wana, oegi wonten pasitènipoen ingkang waradin, ananging taksih ketoetoe ing wana bebon(lotan, para tetijangipoen malah remen sami manggèn ing paredèn, amargi tetanemanipoen namoeng sarwa krowodan, wanapoen nama taksih greng, kekadjenganipoen ingkang ageng ingkang ka(ah kadjeng besi, sapèn, toewin kadjeng taoen sanès-sanèsipoen, kekadjengan waoe ingkang kénging kanggé prabot grija namoeng kadjeng besi. Toemrap ingkang wonten asilipoen, awarni: pendjalin, kadjeng tingi, damar,

pala. Menggah ing tetijang Papoewah ingkang kanggé padagangan ageng namoeng pala, kados tjaranipoen tijang kapoeloan sanès. Sanadyan tetijang ingrikoe boten njengadja nanem pala, amargi saking boten angoepakara, éwadéné wontenipoen toekoelan pala sampoen angebeki wana, saha wonten ingkang amadjibi pijambak-pijambak, mila toemrap tetijang Papoewah panganggepipoen dateng pala kados anganggep dateng arta. Bilih wonten tijang mlebet dateng wana mangka poeroen mendlet woh pala, inggih dipoen réntjangi kerengan jektos, nanging manawi memenlet sanès-sanèsipoen inggih dipoen kèndelaken kémawon. Bèntenipoen pala wedalan ngrikoe kalijan wedalan ing Banja, kaot ageng-ageng wedalan ing Papoewah, nanging mentes wedalan ing Banja. Kadjawi pawedal waoe, oegi wonten sanès-sanèsipoen malih, kados ta; peksi, tripang (lintah saganten) penjoe toewin kidjing.

Pasitènipoen ingkang waradin kagolong mirah toja, nanging sampoen katjarijos inginggil, tetijang ingrikoe dèrèng soemerep tjaraning tetanèn. Déné ingkang siti paredèn pantjèn awis toja, kados toemrap ing kita kémawon namoeng wonten pangangsonipoen sapanggènan, warni koelah ana!ahi ilèn-ilèn saking toek medal saking goewa alit, bilih noedjoe mangsa ketiga ilinipoen alit sanget, ngantos boten anjekapi kanggé kabetahanipoen tijang salebeting kita. Bilih noedjoe ing mangsa katiga waoe, ladjeng sami mendlet toja saking sapinggiring saganten, ingrikoe wonten oedalaning toja, wedalipoen namoeng njarengi manawi tojaning saganten noedjoe rob, nanging manawi kedangon sampoen keleben toja saganten, makaten malih raosing tojanipoen inggih galah raos anta, dados nama namoeng trimah lowoeng.

Bab tetijang siti. Tetijang Papoewah poenika pakoe-litanipoen kagolong limrah kados tetijang Djawi, wontenipoen katingal tjemeng poenika namoeng djalaran saking anggèning regedan, boten naté adoès, badanipoen boten naté kesasaban panganggé, salaminipoen namoeng angliga

badan. Sasipatanipoen ingkang gèsèh kalijan tijang Djawi
 namoeng ramboetipoen. Tetijang Papoewah ramboetipoen
 sami brintik, sanadyan tjemeng-tjemeng nanging pakoeli-
 tanipoen manjles, katingalipoen dados pakoelitan tjemeng
 manis, mripatipoen bening-bening, telenging (manik)
 mripat tjemeng ageng, pelakipoen resik, dedegipoen
 inggih kalebet seleng, djaler èstri nggalenjèh sami
 karem nginang. Sandang panganggénipoen toemrap tijang
 ingkang sampoen tjelak kalijan kiya, ingkang djaler sami
 tjetjawetan sindjang djinggaloka, poenika ingkang dipoen
 remeni sanget, panganggénipoen namoeng dipoen tjawetaken
 kémawon. Déné djangkeping panganggé sapangadeg, kadjawi
 tjawet waoe, nganggé sarèmpang kerga dlapoer ambanon
 ageng. Kerga waoe ingkang dipoen anggé pandan kaanam
 angrawit, mawi dipoen poelas mantjawarni, ingkang damel
 tijang èstri, ing nglebet isi: selah, (selahipoen ing tanah
 Papoewah poenika ingkang dipoen kinang sanès golong-
 poen: wohipoen, agenging woh sadridji-dridji), apoe, (apoeni-
 poen ingkang dipoen anggé koelit tirem kabesmi), gambir,
 (limrahipoen inggih gambir-gambir poenika, nanging menggah
 ing tijang ngrikoe wonten ingkang nganggé gambir masakan,
 ingkang dipoen anggé djambé nèm kadjenang, malah manawi
 nganggé djenang waoe jèn nginang saged njoeda boten
 nganggé apoe), sata, (satanipoen salong wonten ingkang
 asli tanemanipoen pijambak, nanging awis-awis), nipah,
 (limrahipoen ingrikoe nipah poenika sami damel pijambak,
 margi ingrikoe katalah toekoelan nipah wonten ing rawa-rawa),
 djoengkat (ingkang dipoen anggé wilah deling dipoen sigar-
 sigar kados tjoekit, (porok) selanipoen dipoen gandjel kan-
 leg ing ngeros), boemboeng panilikan latoe, nanging sapoenika
 sampoen katalah ingkang nganggé rèk, kadjawi isèn-isèn waoe,
 oegi wonten isinipoen sanès, nanging namoeng nama
 rerenggan kémawon. Ing kerga waoe mawi dipoen gandoel-
 gandoeli pendjalin dipoen anam awis-awis, wangoenipoen
 boender, inglebet dipoen isèni soewiran sepet, tjarijosi-
 poenika pirantos kanggé enaling sendjata, toewin boten soepé

tamtöe njangking dedamel parang. Parang poenika warni-nipoen kados benĊo nanging ing poetjoek boten mlengkoeng, manawi kala roemijin asring mbekta dedamel sendjata, sapoenika dipoen awisi ing paréntah, déné manawi peperangan kaġah ingkang taksih nganggé dedamel sendjata. Inggang bakoe dados dedamelipoen awarni djemparing, ingkang dipoen anggé djemparing glagah ingkang sampoen sepoeh, pandjangipoen saġepa langkoeng, béġoripoen ri oelam toewin loejoeng dipoen damel tjingih-tjingih, perloenipoen bilih angéngingi tijang soepados angél dipoen doedoet, kénginga inggih tjoklèk. Patrapipoen ndjemparing dipoen tenggelaken manginggil, dados ġlawahipoen saged angéngingi saking nginggil, déné pandjemparingipoen tanpa kèndel, dados kados ndjawahi djemparing. Limrahing ganġéwanipoen loejoeng. Oegi wonten ingkang adedamel toembak, ingkang kanggé toembak loejoeng toewin baloenging peksi soewari, patraping panoembak namoeng dipoen tlorongaken.

Bilih tijang èstri panganggènipoen inggih sampoen limrah, tapih saroeng nganggé rasoekan koeroeng, karemenanipoen rasoekan koeroeng soetra woenggoe, panganggènipoen saroeng namoeng dipoen oewel-oewelaken kémawon, gelang anting-anting tamtoe nganggé, ingkang tjekap tamtoe nganggé gelang toewin anting-anting djené. Kadjawi panganggé waoe tamtoe mawi mbekta tjangklong ageng, ingkang dipoen anggé loeloep dipoen ploentoer ladjeng dipoen enam kados radjoet, mawi dipoen dèkèki tangsoel kolor, pambektanipoen dipoen tjanġèlakan ing sirah, inglebet isi pakinangan kados gaġlahanipoen tetijang djaler. Panganggé waoe dèrèng nama panganggé djangkep, bilih noedjoe pasamoewan kadjawi panganggé ingkang sampoen kaseboet ing nginggil, ing sirah wewah mawi tjoenġoek woeloe peksi mantjawarni, toewin ing iroeng dipoen pasangi sijoeng anġapan, mawi gelang ing baœe, toemrap èstri namoeng wewah nganggé anting-anting kaġah.

Bangsa Papoewah poenika gaġah temboeng pijambak, ananging boten gaġah sastra, Kangdjeng Gopermèn inggih

sampoen ngoedi sanget amrih tetijang siti ing Papoewah sami soemerep ing sastra, ngantos dipoen wonteni pamoe-
 langan Mlajoe, éwadéné adjengipoen dèrèng sapintena, saben
 sinaoe dèrèng ngantos dangoe inggih ladjeng medal, bokma-
 nawi saking roemaos wegah, saben wantjinipoen sinaoe kerep
 boten wonten, pinanggih saweg kepoeng sami mbakar tales,
 manawi goeroenipoen pitakèn malah dipoen tawèni, poenapa
 adjeng, poenika étja, goeroenipoen sami ngemong sanget,
 amargi manawi dipoen srengeni ladjeng késah, éwadéné
 dangoe-dangoe inggih saged sami nganlang, malah sapoenika
 sampoen wonten tijang Papoewah ingkang saged maos
 toewin njerat, nanging saben wangsoel lateng padoenoengani-
 poen inggih ladjeng poelih dados tijang pawanana malih,
 remen belasaken oeroet wana.

Tetijang Papoewah poenika bilih sesarengan mlampah
 kalijan tijang sanès wonten ing wana, jèn ngantos katilapan
 tebih ladjeng anjebawa sora, soewantenipoen kados pam-
 bengoking kéwan, toewin bilih mlampah dados toekang
 atedah margi, samangsa pijambakipoen mlampah roemijin
 tamtoe metjok kekadjengan kanggé tanla tilas ingkang dipoen
 langkoengi, ingkang wonten ing wingking kantoen ngetoe-
 taken kémawon.

Tetijang Papoewah poenika sanadyan tijang pawanana
 golongan temen-temen, adjrih lateng paprèntahan, bilih
 sampoen kalepatan mitoeroet poenapa ingkang dados
 pidananipoen; poenapa déné adjrihipoen lateng kepala
 bangsanipoen pijambak; soemoengkemipoen ngoengkoeli
 lateng pangageng sanès, mila ing poendi panggènan tamtoe
 dipoen dèkèki kepala, seseboetanipoen radja, déné para
 tetijang waoe poendi ingkang sampoen sesrawoengan kalijan
 tijang ing kiya, sami nganggé basa Mlajoe, paketjapanipoen
 tètèh-tètèh.

Bab agami. Tetijang Papoewah poenika bakoening
 agaminipoen pijambak dèrèng gaḍah, dados toemrap tetijang
 ingkang taksih toelèn ingkang dèrèng sesrawoengan kalijan

tijang ingkang mengkoe agami, inggih taksih nama tetijang kopar. Ananging toemrap ingkang sampoen sesrawoengan oegi ladjeng sami ngrasoek agami, ingkang sesrawoengan Islam inggih Islam, ingkang sesrawoengan Kristen inggih Kristen. Ananging kawontenanipoen badé kajah ingkang ngrasoek agami Kristen, amargi kajah para toewan-toewan Pandita ingkang mijaraken agami Kristen, ndjadjah dateng doesoen ing ngadoesoen. Sanadyan tetijang waoe sampoen sami toemoet ngrasoek agami warni kalih waoe, éwadéné inggih boten katingal toememenipoen ing kasetyan. Inggih mekaten waoe bok menawi namoeng djalaran saking dèrèng pana dateng lèrèg aloesing piwoelang, nanging dangoe-dangoe temtoe inggih badé mangertos jektos, tandanipoen oegi sampoen wonten ingkang minggah kadji, toewin oegi wonten ingkang toemoet toewan Pandita dados panoentoen.

Bakoening teda. Tetijang Papoewah poenika bakoening teta sagoe, wonten oegi ingkang namoeng neta pala kepenlem kémawon, kados ta; kimpoel, tales, pohoeng, toewin sanès sanèsipoen. Toemrap pala kepenlem panedlanipoen namoeng dipoen bakar, boten mawi sarem, malah limrahipoen tetijang Papoewah poenika boten naté neta sarem. Déné manawi neta sagoe, toemrap tijang ingkang sampoen tjelak tijang dagang inggih neta sagoe lèmpèngan, toemrap ingkang tebih namoeng neta sagoe bakaran, sarana dipoen pès ing golong sagoe. Panedlanipoen mana soeka, wonten ingkang namoeng dipoen teta lawaran, wonten ingkang dipoen teta mawi lawoeh, karemanipoen mawi lawoeh oelam loh bakaran, inggih boten mawi sarem, pambakaripoen ngantos garing sanget, amargi panedlanipoen boten namoeng telas sagrabjagan kémawon, malah karemanipoen simpen oelam loh bakaran waoe ngantos wewoelanan, saking garingipoen inggih boten mambet. Makaten malih menggah ing tetijang Papoewah pantjèn saged sanget mbebakar, kados pambakaripoen sawarning pala kepenlem, poenika tamtoe garing ngantos doemoegi ing nglebet, mila

sadaja tetedanipoen sarwa awèt sinimpen dangoe. Bab ngombé, tetijang Papoewah inggih boten patos adjeng, saben mentas neneña ingkang kanggé ngombé namoeng rosan (teboe) kémawon, mila pakebonanipoen sami isi taneman rosan.

Kasarasaning tijang. Kasarasaning tijang Papoewah poenika kalebet prajogi, awis-awis tijang ingkang nanjang sakit lebet, kados ta; panas, weteng, masoek angin, sapanoeng-gilanipoen, bokmanawi kalising sesakit waoe inggih saking djalaran isining wetengipoen boten patos reged, toewin koelina sanget dateng toemandoejing hawa boemi ing badan, amargi koelina namoeng ambeloedjoet kémawon, badanipoen sako-djoer namoeng kesasaban tjawet. Nanging menggah ing sesakit djawi kañah sanget, inggih poenika; kowak, goedig, boesik (ingkang kañah sanget boesik), déné boesikipoen sap-sapan nggegilani, toewin tamtoe ameradini ing badan sakodjoer. Wontenipoen tetijang Papoewah kañah ingkang nanjang sakit djawi waoe, boten lija namoeng djalaran saking anggènipoen regedan, tilem boten naté nganggé lambaran ingkang resik, boten naté kemoelan, dipoen tjakoti ing gagremeten inggih boten dipoen raosaken, toewin sadjegipoen boten naté adoes, njanjang nganggé kémawon inggih boten naté dipoen koembah, saben oewal saking badan inggih sampoen boten dipoen anggé malih, mila tetijang Papoewah poenika gandanipoen boten étja sanget, apek semoe prengoes, mila bab sesakit waoe, sareng ing tanah Papoewah dipoen dèkèki Dokter, kañah sanget ingkang angsal pitoeloengan.

Tata tjara bab balé grija. Tetijang Papoewah poenika tataning balé grija ing dalem sagolonganipoen namoeng wonten grija satoenggal, adapoer kampoeng, inggil kados panggoengan, bilih malebet mawi minggah ing anjla. Saben grija satoenggal wonten kamisepoehipoen satoenggal, pamanggènipoen tamtoe wonten pérangan ing tengah, ing pinggir dipoen goetek-goetek sakamar-sakamar, sagrija

Kéah lajangan dateng poelo Papoewah

4

waoe sakeḷik-sakeḷikipoen isi djiwa 50, ingkang kaḷah ngantos 200. Mila saben sagrija kémawon soewantenipoen goemrenggeng sanget. Saben kamar satoenggal wonten paḷianipoen satoenggal, satengahing grija (pérangan tengah) inggih wonten paḷianipoen malih, malah kepara ageng, ing pérangan tengah waoe paḷianipoen boten naté pedjah, rintén daloe tansah koemoetoeḷ kémawon, déné manawi wantji daloe, sadaja sami dipoen gesangaken, perloenipoen kanggé anget-anget, kanggé dilah, toewin kanggé perloe sanès-sanèsipoen, dados bilih daloe namoeng nganggé paḷanging latoe wangwa.

Grija waoe apajon goḷong sagoe, tjagakipoen naritik tanpa witjalan, pageripoen ingkang kaḷah gebjog, pangetrapipoen namoeng sakénging-kéngipoen kémawon, woedjoeding blabag namoeng tatoe petjélan, manawi boten gebjog inggih nganggé kalikaning kadjeng garing. Ing pawanan ngrikoe kaḷah sanget, ḷasaring grija namoeng dipoen pasangi wilah dipoen etrap gribigan, perloenipoen saselaning gribig waoe kénging kanggé margi mboetjal rereged saking salebeting grija, mila ing djrambahing grija katingal resik, ananging ing djawi sangandlaping grija regedipoen ngantos adamel djidjik. Grija-grijanipoen tetijang Papoewah poenika wangoenipoen tamtoe sami kémawon, namoeng toemrap ingkang manggèn ing pasisir, tjagaking grija sami ageng-ageng, amargi manggèn wonten sanginggiling toja. Grija-grija waoe kadjawi grija ingkang dipoen enggèni ing tijang kaḷah, wonten grija alit inggih namoeng satoenggal, manggènipoen rahi sawetawis tebih kalijan grija ageng, pemanggènipoen wonten ing papan kiwa, grija waoe pirantos kanggé milahaken tijang èstri ingkang noedjoe anggarap sari, sadèrèngipoen mantoen dèrèng kénging medal saking grija waoe, tetlanipoen dipoen kintoen déning waris oegi kedah èstri.

Padatanipoen tijang Papoewah poenika manawi damel grija namoeng sapisan ngantos sabibrahipoen, bilih sampoen bibrah dipoen tilar kémawon, ladjeng damel grija sanès, babad panggènan ènggal, mila ing wana-wana kaḷah

pa'loesoenan ingkang soewoeng, toewin kalah ingkang badran énggal, ing poendi papan ingkang dipoen énggèni katingal anengsemaken, tetanemanipoen saé-saé, amargi poendi ingkang dipoen tanemi tamtoe siti terasan, warnining taneman ingkang tamtoe, pohoeng, kimpoe, tales, teboe, seḍah, pisang, téla gantoeng, sadaja waoe sami kalebet dados pekaremanipoen.

Bab tijang gadah anak. Tjaranipoen tijang gadah anak, bilih baji sampoen lahir boten mawi dipoen oepakara poenapa-poenapa, toewin boten mawi dipoen goejang, kadjawi namoeng dipoen resiko kalijan èpèk-èpèké bapaki-poen, sarana dipoen panggang ing latoe wangwa, ladjeng dipoen kesoetaken ing badan. Sasampoenipoen makaten inggih namoeng dipoen gloendoengaken kémawon, tjaranipoen djagongan poenapa boten wonten, dados ingatasipoen tijang gadah anak poenika boten mawi poenapa-poenapa. Bilih ingkang gadah anak waoe saweg sapisan, bapaking laré ladjeng santoen nama, nganggé namaning anakipoen, mawi tjangkingan temboeng, pak. Bilih laré waoe sampoen ragi agal sake'lik kémawon, sampoen dipoen adjak kakésahan, pambektanipoen dipoen dèkèk wonten ing radjoet ageng mawi tangsoel pandjang dipoen tjanjolakan ing sirahing bijoengipoen, dados larénipoen soemèlèh wonten ing geger. Manawi dateng ing wana bilih ndékék anakipoen tangsoeling radjoet dipoen tjanjèlaken ing panging kekadjengan. Laré waoe ngantos doemoegining ngoemoer sadasa taoen saweg kasasaban panganggé.

Bab salaki rabi. Tetijang Papoewah poenika salakirabinipoen nganggé tjara warni kalih:

1. Toemrap tijang ingkang mlarat, sadèrèngipoen kelampahan dados djodo, sampoen anglampahi rerembagan pijambakan, nanging namoeng delemitan kémawon, amargi toemrap ingkang gadah anak éstri, tamtoe boten soeka manawi dipoen penḍet ing tijang mlarat, toewin tijangipoen djaler inggih tamtoe boten poeroen nemboeng, amargi menggah

ing djeđjođloan boten èntèng dipoen lampahi, déning saranani-poen kedah ngawontenaken toembasan awarni, anting-anting djené, ngantos pinten-pinten rakit, perloe kanggé peņoekan bađé pangantèn èstri sakeđlik-sakeđlikipoen tigang rakit. Anting-anting sadaja waoe inggih bađé dipoen anggé, amargi koepingipoen tijang èstri Papoewah poenika ingkang dipoen tinđlik boten namoeng saenggèn kémawon, toemrap tijang ingkang kasembadan paninđlikipoen ngantos tiga doemoegi gangsal tjomplongan, ingrikoe' dipoen isèni tinđlik sadaja.

Kadjawi tinđlik waoe, ingkang langkoeng awrat kedah amernékaken mrijeman kanggé toembasan. Déné bab salaki-rabining tijang mlarat waoe, bilih sampoen sami mantepipoen ladjeng dipoen adjak késah rangkat kémawon, késahipoen inggih ngantos doemoegi laladan tebih, tijang sepoeł toewin para warganipoen inggih sami madosi, bilih ketjanđlak inggih dipoen peđjahi jektos, ananging manawi sampoen kalèban taoen, sanadyan mantoeka inggih boten poenapa-poenapa, dados patrap makaten waoe inggih kapétang dados toembasan, tohipoen njawa, déné toemrap sinten kémawon, bilih keđlatengan tijang rangkat makaten tamtoe dipoen tampi kalajan soekaning manah.

2. Toemrap tijang ingkang sarwa wonten, bilih sampoen memboeng đateng tijang sepoełipoen laré èstri, ladjeng dipoen tełani toembasan warni anting-anting toewin mrijeman. Anting-anting toewin mrijeman poenika, menggah ing tijang Papoewah dados banđla ageng. Inggih dados titikan menggah ing katjekapan namoeng wonten mrijeman, bilih wonten pémahan katingal wonten mrijemanipoen, poenika ananđlakaken bilih ingkang gađah tijang katjekapan, saja manawi katalah, ladjeng kawentar nama tijang soegih. Mrijeman waoe wonten ingkang ngantos regi f 300 mirah-mirahipoen regi f 50 déné ingkang sadé para tetijang dagang. Ladjeng rembag bilih sampoen mateng, sami tjonđlongipoen, badé pangantèn djaler ladjeng kapanggih kalijan bađe pangantèn èstri, ingkang èstri ladjeng njoekani tenger đateng bađé bodjonipoen, ing lengen dipoen dèkèki

gelang nam-naman pandan, pandamelipoen ngraw itsanget, saha dipoen iras kémawon (dipoen enam wonten ing lengen), poenika nama sampoen kasingsetan ing rembag. Bilih sampoen tjelak ing damel, balé pangantèn djaler ladjeng njoekakaken anting-anting toewin mrijeman, ingrikoe ladjeng tata-tata balé panggih, pamiwahaning pangantèn mawi ngoelemi para kadang warga, doemoegining damel angleresi wantji sijang, para tamoe sami manganggé paméran djangkep, toewin sami mbekta ketipoeng, minangka rerengganing pasamoewan. Bilih tamoe sampoen nglempak linggihipoen pepilahan, ingkang warga pangantèn djaler milah pijambak, warga pangantèn èstri oegi milah pijambak, patrapipoen sami adjeng-adjegan, linggihipoen namoeng lèsèhan wonten ing latar tanpa lambaran poenapa-poenapa, namoeng pangantèn djaler èstri linggihipoen wonten ing papan inggil, manggèn ing tengah. Bilih sampoen tata, pangantèn djaler ladjeng ngadeg teroes mladjeng moeroegi panggènaning pangantèn èstri, sadoemoegining panggènan pangantèn èstri, ladjeng tjengkélak wangsoel, anggèning wongsal-wangsoel waoe ngantos kaping tiga, woosana poengksanipoen ladjeng ngglang pangantèn èstri, kabekta dlateng palinggihanipoen lami, ingrikoe ladjeng dipoen soerak goemoeroeh binaroeng ing oengeling ketipoeng, blang-bloeng, toewin sinarengan oengeling mrijem djoemegloeg, inggih poenika ateges ningkah toewin dloebing pangantèn sampoen kelampahan, ingkang nama nikahipoen anggèning wira-wiri mladjeng waoe.

Bilih sampoen dloeb ladjeng sami bingah-bingah, djedjogédan, patrapipoen makaten: sagolonganing tijang djaler sadasa poenapa pinten, sami anaboeh ketipoeng kalijan mlampah moebeng, angoebengi teken ingkang dipoen tantjepaken ing siti. Teken waoe pininda soendoekan sirahing tijang (1), oebengipoen ngalètèr mawi mégal-mégol.

(1) Bilih noedjoe wonten, toewin noedjoe perangan, sirahing tijang waoe inggih wonten jektos, inggih poenika mendet saking sirahing mengsah ingkang kepoepoe ing perang, toewin saben mentas moepoc mengsah, tamtoe damel pasamoewan makaten waoe.

panaboehing ketipoeng manoet irama toemindaking soekoe, saben sampoen angsal sadasa tindak poenapa pinten anggènipoen namtokaken, panaboehipoen ladjeng dipoen toenda tiga mawi sinelan panaboeh: pek, toewin dipoen sarengi sami njoewanten: oeh, ah, oeh, ah, mawi nolih ngiwa nengen. Patraping panaboeh makaten; boeng. . . . boeng. . . . boeng kaping sadasa, ladjeng pek, boeng boeng boeng, pek, boeng boeng boeng, oeh, ah, oeh, ah. Déné sadangoenipoen sami soeka-soeka waoe, boten mawi tjaranipoen dipoen soegata barang-barang, saben kèndel inggih neda sangoenipoen pijambak-pijambak, warni tales bakaran, sagoe, toewin sanès-sanèsipoen, poenapa déné nginang, déné toemrap ingkang tamoe èstri namoeng linggihan kémawon, ningali solahipoen ingkang sami djedjodan, sambènipoen anèmplèkaken goolong lateng ing badanipoen, manawi kraos gatel ladjeng dipoen koekoer, poenika inganggep kanikmatan, boten kèndat oegi tansah nginang. Sarampoenging perloe, pangantèn ladjeng mantoek dateng grijanipoen ingkang djaler.

Bab tijang sakit. Bab tjaranipoen manawi wonten tijang sakit, boten wonten tjaranipoen mawi djedjampi, saben wonten tijang sakit, pandakwanipoen para ahliwarisipoen, namoeng sinenggoeh tineloeh ing dlemit, ingrikoe namoeng djinagi sinambi lèk-lèkan ing wantji daloe, toewin damel pepeñan kadjeng pininla tijang, pinasang wonten ing panggènan ingkang mentas dipoen ambah tijang ingkang sakit, perloenipoen kanggé tetoelak, toewin ing panggènan waoe ladjeng dipoen wastani wingit. Namoeng makaten ingkang dados tjara pangadatanipoen, nanging sareng sapoenika sampoen wonten Dokter, toemrap tijang ingkang sampoen tjelak kiña sampoen kañah ingkang sami djedjampi dateng Dokter, déné ingkang tebih, namoeng kala-kala dipoen datengi Dokter, nanging ingkang kañah dèrèng ngandel dateng pitoeloenganing Dokter.

Bab tijang pedjah. Bilih wonten tijang sakit sampoen katingal rekaos, para ahliwarisipoen sami anenggani, wonten ingkang nangis, panangisipoen mawi sinarengan ing sesambat, toewin dipoen lagokaken, bilih doemoegi ing pedjah mawi ngoengelaken mrijeman, ingrikoe ladjeng kañah para tetijang ingkang lateng nglajat. Ingkang pedjah ladjeng dipoen dandani kados panganggé manawi noedjoe pasamoewan, sasampoenipoen rampoeng ladjeng dipoen tilemaken malih, namoeng ing prenah sirah, geger, sikoet kiwa tengen toewin toengkak kalih pisan, sami dipoen lambari mangkok. Majit waoe mawi dipoen akepi ses, sabèn wonten tijang ingkang lateng sami anawèni ses, gantèn, boten kendlat ingrikoe tansah binaroeng ing tangis mawa lagoe nganjoet-anjoet, bilih para tamoe sampoen nglempak, ladjeng bidal, bañé dipoen koeboer. Pangoeboeripoen milih panggénan ingkang awis kambah ing tijang, pambektanipoen rinampa-rampa ing tijang kañah, samargi-margi binaroeng ing tangis oemjoeng, toewin binaroeng ing soewantanipoen para ingkang sami nglajat kados minangka pepoedji. Sadoemoegining papan ingkang kanggé ngoeboer ladjeng dipoen linggihaken, para nglajat ladjeng nawèni ses, gantèn, bilih sampoen kèndel sawatawis ladjeng dipoen koeboer, oedjoeripoen boten mawi katamtoean, patrapipoen anggèning njèlèhaken kados nalika wonten ing grija, mawi lambaran mangkok, pangoeroegipoen kadamel waradin kémawon, toewin seladjengipoen pakoeboeran waoe sampoen boten dipoen toewèni malih, mila ing tanah Papoewah poenika boten wonten pakoeboeranipoen, inggih djalaran saking boten tamtoe anggènipoen menjem, wah namoeng dipoen waradin kémawon, poenapa déné ing poendi doenoenging pakoeboeran ladjeng dipoen ébrakaken kémawon, mila ladjeng dipoen wastani tanpa koeboeran.

Menggah bab pangoeboering majit, kadjawi patrap makaten waoe oegi wonten patrap sanèsipoen malih, inggih poenika toemrap padoesoenan ingkang tebih saking kiña. Bilih wonten tijang pedjah ladjeng dipoen kèlèkaken ing lèpèn, para ahliwarisipoen sami noempak baita ngetoetaken,

kèlining majit, mangké ing poendi kèndel kasangsanging majit, ladjeng dipoen entasaken, toewin ladjeng dipoen damelaken grija alit tanpa pajon, mawi dipoen dèkèki ambèn inggil, majit ladjeng dipoen sèlèhaken ingrikoe, oegi mawi dipoen lambari mangkok, toewin dipoen sadjèni tetedan sawatawis. Grija waoe mawi dipoen geberi ing djinggaloka, bilih sampoen makaten inggih ladjeng dipoen tilar, tanpa dipoen toewèni ngantos sarisakipoen. Déné toemrap ing paredèn toewin ingkang tebih lèpèn, kadjawi nganggé tjara dipoen pendem, oegi wonten ingkang nganggé tjara namoeng dipoen sèlèhaken wonten ing panggènan sepen kémawon.

Bab kéwan. Ing tanah Papoewah poenika sanadyan poelo ageng sanget, ananging boten wonten satonipoen galak ingkang moetawatosi. Kéwanipoen ingkang nama ageng namoeng anjapan, sawer inggih wonten, nanging boten sapintena ageng-agengipoen. Déné isèn-isèning wana ingkang misoewoer doemoegi poendi-poendi, namoeng bangsaning peksi, kados ta: peksi déwata, limrahipoen dipoen wastani peksi koening, peksi konlé, toewin peksi sanès-sanèsipoen. Peksi-peksi waoe èdi-peni sanget, woelenipoen naratjak kados soetra, sadaja sami mentjèrèt gilap, oelesi-poen mantja warni, tjemeng, biroesepoeh, biroe nèm, idjem sepoeh, idjem poepoes, abrit djingga, abrit ketèl, abrit nèm, woengoe, djené warni-warni, pejak. Wewarnèn waoe pantjèn linangkoeng sajektos, déné peksi waoe kanggé dagangan ageng, kapenjet koelitipoen, (dipoen kamoès), ladjeng dipoen kintoenaken jateng tanah Éropah, kanggé rerengan topi. Reginipoen peksi waoe kajah sanget, limrahipoen ingkang sami pados peksi waoe kèngkènanipoen para tijang dagang, sarana dipoen sendjata, toemrap tijang Papoewah inggih sampoen wonten ingkang nélat pados peksi waoe, nanging sarana dipoen panah. Sanèsipoen peksi ingkang warni makaten waoe, toemrap peksi ingah-ingahan inggih kajah, nanging namoeng bangsaning peksi ingkang tjoetjoekipoen njanjoek, kados ta: djaka toewa (kaka-

toewa), bajan, nori. Peksi waoe sagolong-golonganipoen inggih oeles warni-warni, sami saged ngotjèh kados tijang, déné ingkang peksi ageng, bangsaning soewari. Peksi soewari poenika ingkang ageng ngantos sami kalijan belo, bilih wonten wana poeroen kalijan tijang, ingkang kanggé nanggoelang mengsah soekoenipoen, kanggé ndjedjak, rosaning pandjedjakipoen ngantos ngéram-éramaken. Kadjawi peksi waoe ing tanah Papoewah misoewoer sanget kañahing koepoe ingkang saé-saé, misoewoeripoen ngantos doemoegi ing tanah Éropah, toewin kañah toewan bangsa Inggris ingkang pados koepoe ðateng tanah Papoewah.

Tata tjara sanèsipoen. Tetijang Papoewah poenika djaler èstri sami pasah, déné pasahipoen waoe manawi sampoen toemapak birai, pasahipoen saé-saé, anggèning pasah saking pandamelipoen pijambak, boten sarana dipoen pasahi ing tijang sanès. Titikan tanðaning birai, kadjawi pasah waoe oegi wonten sanèsipoen, kados ta: nggambar wewarnèn wonten ing bañanipoen, dipoen lebetakan wonten ing koelit rai, baœ, ðaða, wonten malih ingkang namoeng dipoen belèk-belèk, dipoen angkah amrih saged dados gètèk, pandamel makaten waoe inganggep saé.

Limrahipoen tetijang Papoewah poenika dèrèng kénging nginang manawi dèrèng naté ngeproek sirahing tijang, (mengsah), ananging sarèhning patrap makaten waoe boten gampil, dados namoeng dipoen saranani patrap rerékan, inggih poenika bilih noedjoe wonten tijang saged nge!ok sirahing mengsah, sirah waoe ladjeng dipoen soendoeki, ladjeng damel pasamoewan ageng, mawi njoeroehi ðateng tangga ðoesoen tebih, sanadyan ingkang boten dipoen soeroehi inggih ðateng, sadoemoegining panggénan pasamoewan waoe ladjeng sami djedjogèdan kados kaseboet inginggil, kaotipoen namoeng ðawahing oeh ah mawi anoetok sirah ingkang dipoen soendoeki waoe. Ing wekdal waoe ingkang kañah namoeng laré djaler èstri, perloenipoen inggih namoeng kanggé sarana ladjeng kénging nginang, déné

toemrap tetijang sepoeh namoeng perloe kanggé kebregasan kémawon.

Tetijang Papoewah poenika sami temen-temen mitoehoe (lateng tatatjaranipoen, ingkang katitik ing katemenanipoen, kados manawi noedjoe késahan mangsa ngoenloeh pala, oetawi késahan sanèsipoen, ingkang perloe mawi njoewoengaken grija, amargi toemrap mangsa ngoenloeh pala tamtoe njoewoengaken grija, boten mawi toetoepon konten poenapa, djangdji sangadjenging grija sampoen dipoen pasangi djanoer koening, inggih sampoen boten wonten ingkang poeroen malebet (lateng ing grija, sanadyan dipoen tilar ngantos wewoelanan inggih willoedjeng kémawon.

Karemenanipoen ingah-ingahan awarni segawon, peksi, ajam. Remenipoen (lateng segawon ngantos kados (lateng anak, manawi tilem dipoen keloni, manawi (lateng peksi remen njenjoemboe, sapoeroeg-poeroegipoen tansah kabekta dipoen dèkèk wonten ing poendak, déné ingah-ingahanipoen ajam tamtoe ka(ah sanget, ananging sampoen kados dipoen alasaken. Ajamipoen alit-alit, kesit-kesit, oelamipoen aros sepa, wontenipoen aros sepa waoe bok manawi djalaran namoeng nene((barang saangsalipoen, terkad(ang ne((ampas sagoe, dados boten ga(ah gadjih. Déné pane((anipoen oelam ajam menggah ing tijang Papoewah, namoeng dipoen bakar kémawon, boten mawi dipoen dèkèki sarem.

Tetijangipoen djaler bangsa Papoewah poenika mitoehoe sanget (lateng paréntahipoen ingkang èstri (bodjonipoen) toewin ingkang èstri inggih oegoengan sanget, malah kerep angwontenaken toewoehing pasaelajan, djalaran saking wewadoelipoen ingkang èstri. Déné manawi badé noe-woehaken witing pasaelajan, sasampoené wewadoel beboekanipoen, ladjeng soeka sasmita kémawon, bilih njoekani toemper, ateges kapoerih bentèr ing manah (lateng tijang ingkang dipoen toedjoe, manawi njoekani pala, ateges kapoerih anglawan perang, tjaranipoen inggih ladjeng bantonbinantonan, woesana ngantos dados pasaelajan ageng.

Tetijang Papoewah poenika, nalika dèrèng sasrawoengan kalijan lijan bangsa, kagolong tijang boŀo-boŀo sanget, dèrèng soemerep ing pétang, toewin dèrèng soemerep ing tandja, kados adjining arta roepijah dèrèng saged ambédakaken kalijan adjining arta bènggol ($2\frac{1}{2}$ sèn) ingkang kaŀah malah remen artanipoen bènggol, kosok wangsoelipoen toemrap tijang ingkang remen arta roepijah, sanadyan sesadéanipoen namoeng regi 1 sèn, inggih kapoerih noembas mawi arta roepijah, toer tetijang waoe dèrèng remen nganggé tandjaning arta, perloenipoen anggèning simpen arta waoe namoeng dipoen anggep kados dolanan kémawon, nanging bab arta waoe namoeng toemrap (lateng tijang ingkang sampoen sesrawoengan kalijan tijang mantja, déné ingkang taksih deles wanan, sadaja patraping tetoembas namoeng sarana oeroep-oeroepan kémawon. Sareng ing Fak-fak sampoen dipoen dèkèki pangageng, bab adjining arta waoe ladjeng dipoen woelangaken (lateng para tetijang siti, doemoginipoen sapoenika sampoen kaŀah ingkang mangertos, malah toemrap ingkang sampoen mangertos, kalebet dados tijang mbeŀitil, boten kènging katjorok pétangipoen.

Tetijang Papoewah poenika boten naté poeroen prasadja namanipoen, bilih pitakèn kedah (lateng tijang sanès, saoe-pami dipoen takèni pijambak, djenengmoe sapa, wangsoelani-poen: emboeh, nanging manawi dipoen takèni namaning lijan, inggih ladjeng tjarijos.

X

Lelampahan koela salebetipoen wonten tanah Papoewah.

Salebetipoen koela wonten ing tanah Papoewah kerep sanget koela kekésahan pijambak, toewin toemoet papriksa Dokter, poenapa déné kakésahan toemoet tijang dagang, kawontenanipoen kados ing nganŀap poenika.

Késahan toemoet Dokter kalijan noempak sekotji. Sampoen dados padatanipoen, saben sawoelan sapisan,

Dokter Djawi ing Fak-fak tamtoe papriksa dlateng ing bawah, perloe ndjampèni tetijang ingkang sakit, bilih ingkang lampahan dlatar, angsal-angsalaning papriksan boten saged katah, amargi doenoenging dloesoen sami tebih-tebih, toewin marginipoen angèl, bilih oeroet pasisir, saged ngantos papriksa dloesoen katah, amargi katah sanget pakampoengan ingkang manggèn oeroet pasisir. Koela anjarijosaken ingkang toemrap pasisir, patrapping papriksa makaten: wantji èndjing oemoen-oemoen sampoen bihal saking palaboehan, noempak baita sekotji alit, mbekta djampi warni-warni, saben doemoegi ing padloesoenan ingkang dipoen langkoengi ladjeng kèndel. Dokter ladjeng pitakèn poenapa wonten tijang ingkang sakit. Nalika dèrèng koelina, saben dipoen dlatengi waoe malah sami késah oempetan, amargi sami adjrih, bilih boten késah inggih namoeng mangsoeli boten wonten, ingkang sakit. Sagedipoen ngandel bilih Dokter poenika namoeng sedya tetoeloeng, awit saking sesorahipoen tijang ingkang sampoen dipoen koelinani, saja manawi sampoen soemerep dajanipoen, inggih ladjeng sami ngandlang. Ing poendi panggénan ingkang dipoen dlatengi Dokter bilih tetijangipoen sampoen sami mangertos, malah kemroeboet arebat ngadjeng. Lampahing baita ingkang kanggé papriksa waoe rendet sanget, amargi tansah mampir-mampir, saben sapanggénan ngantos kèndel satengah djam, terkaðlang mawi dipoen soegata kimpoel bakaran, oelam loh bakaran, gantèn toewin ses, sawenèh rosan, pisang, nanging inggih dipoen lintoni sata, rèk, gambir, tetijang ingkang tapi sakelangkoeng ing bingahipoen. Terkaðlang sanès dinten ladjeng dlateng grijaning Dokter, perloe neña djampi malih, nanging ingkang sampoen dados padatan, tjaranipoen pamitran kalijan lijan bangsa boten saged soepeket, katingalipoen memitran bilih saweg gaðlah kadjeng, poeroen neña boten poeroen kètjalan, makaten waoe sampoen dados wewatekanipoen tijang bodo, éwadéné kala-kala inggih wonten ingkang soemerep ing kasaénan, kados ingkang sampoen kerep dipoen danani, asring-asring dlateng mbekta angsal-angsal, seðlah, lombok djemprit, pohoeng.

Patraping papriksa waoe, manawi namoeng nganggé baita sekotji dipoen angkah toelak kémawon. Sadaja ingkang sami noenggil sabaita sami mbekta sangoe tetelan pijambak-pijambak, amargi ing poendi panggènan ingkang dipoen djoedjoeg tamtoe boten wonten tetelan ingkang kénging dipoen toembas. Bilih sampoen wantji nelu, ladjeng kèndel wonten pinggir saganten pados panggènan ingkang pakan-look. Panedanipoen tamtoe kadoek miraos, sabibaring nelu ladjeng bidal malih, manawi kakinten wangsoelipoen doemoegi ing Fak-fak sampoen serap, inggih ladjeng wangsoel. Patrap makaten waoe amewahi mangertosipoen bangsa Papoewah lateng paédahing kagoenan.

Papriksa noempak baita ageng (kapalapi). Ing Fak-fak poenika dipoen sadijani kapalapi alit, nama Pionier (naming baita) perloe kanggé papriksa toewan Assistèn Residèn. Toemindakipoen toewan Assistèn Residèn waoe perloe papriksa bawah toewin mriksa prakawis ing blabag. Ingkang koela tjarijosaken poenika nalika toewan Assistèn Residèn papriksa lateng wewengkon ing Bèntoeni, perloe papriksa prakawis warni-warni, kados ta: mriksa oemboel lisah pétroléom, mriksa reresah ing Berau. Bidaling kapal Pionier sampoen mirantos bebektan kanggé kaperloeaning kakésahan sawoelan, naging sadaja sami mbekta pijambak-pijambak, ingkang lajangan poenika, toewan Assistèn Residèn, kanji Insinjoer bangsa Walandi, Dokter Djawi mbekta sapirantosing Dokter, oepas poelisi dinar 15, mirantos gegaman djangkep, tijang prantéan 3. Lampahing kapal rikat boten bènten kados lampahing kapal ageng, nanging boten patos manengah, namoeng nradjang rahi pinggir kémawon, amargi kapal alit, boten kanlas. Sareng sampoen ngambah pérangan saganten ageng, lampahing baita kraos gondjing, amargi badaning baita tansah katradjang ombak ageng. Lampahing baita tansah njelaki laratan kémawon, ing laratan katingal asri anengsemaken, wana nggenggeng, kala-kala katingal wonten doesoenipoen amregil, tijangipoen

sami angoek-angoek, sawenèh me'angkrong wonten an'aning grija, satjelaking grija waoe katingal resik dipoen babadi, katanemān palawidja, sareng sampoen serap lampahing kapal kèndel, laboehipoen wonten ing tengah, amargi tjelèk, sadaloe moepoet tansah mobat-mabit, ingkang boten tahan sami maboek laoet, mila laboehipoen kapal manggèn wonten ingrikoe, amargi sampoen mendlet papan ingkang prajogi pijambak. Sareng sampoen bjar èndjing kapal ladjeng bi'dal malih, wantji djam 9 èndjing laboeh, laboehipoen taksih tebih sanget saking 'laratan, 'laratanipoen taksih katingal lamat-lamat, inggih poenika ing 'loesoen Berau kekadjenganipoen namoeng kadjeng tjemara, saking katebihan katingal ramjang-ramjang idjem, toewan Asistèn kan'i oepas poelisi dinar, ladjeng noempak baita sekotji 'lateng ing 'laratan, ananging meksa boten saged mèpèt doemoegi ing 'laratan amargi ladjeng ngambah pasitèn loempoer, manawi tetijang ingrikoe, limrahipoen manawi ngambah paloempoeran waoe sami noempak gè'tèk kadjeng oetawi gè'tèk debog, panoempakipoen kalijan mengkoerep, tangan toewin soekoenipoen ingkang sasisih kanggé mijak loempoer, lampahipoen saged rikat sanget, tjikatipoen ngantos kados kéwan toja. Toewan Asistèn sagedipoen doemoegi ing 'laratan sarana dipoen pitoeloengi tetijang ingrikoe, sekotjinipoen dipoen beka minggir, anggènipoen mandlap toewan Asistèn waoe perloe ba'le njepeng tijang dosa ing paréntah, ananging tijangipoen sampoen késah, dalasan tijang ingkang noenggil sagrija sareng soemerep wonten kapal laboeh, inggih ladjeng sami angésahi, ingkang kantoen sami mladjeng sipat koeping, woesana ing grija ngrikoe pinanggih soewoeng. Grijanipoen ageng abebandjengan, prabotipoen sentosa-sentosa, sami nganggé kadjeng tjemara. Sareng tijang ingkang dipoen padosi sampoen boten wonten, toewan Asistèn ladjeng wangsoel 'lateng baita saha ladjeng bi'dal malih. Lampahing baita mlebet medal antawising poelo alit-alit, sareng ing wantji sonten laboeh wonten sapinggiring 'loesoen Fioer, ingrikoe ka'tah tijang dagang sami bikak padaganganipoen, awarni sindjang-

sindjang, sata, toewin barang sanès-sanèsipoen, ingkang dados karemenanipoen tijang ingrikoe. Tetijang ingkang dagangan waoe salong tijang landjon saking poelo Gisser, ingkang kaṭah saking Fak-fak, lampahipoen doemoegi ingrikoe asarana noempak baita lajar alit, ing dalem sabaita namoeng mbekta tijang 3, 4, éwadéné kapoeroenanipoen sampoen anglankoengi, inggih poenika ngambah papan ingkang siloek-siloek. Laboehipoen wonten ingrikoe ngantos sadinten sadaloe, kaṭah para radja-radja ingkang sami ḍateng milenggahaken prakawis warni-warni, panganggènipoen wonten ingkang mémba panganggènipoen bangsa Mlajoe, djas-djasan saroengan, wonten ingkang nganggé djas tjelana atopi pasmèn. Sesampoening katjekap perloenipoen, radja-radja waoe wonten ingkang wangsoel, sawenéh ladjeng nḍèrèkaken toewan Asistèn. Ingrikoe kaṭah sanget tijang sadé kepiting, toewin oelam pé, tjarijosipoen tetijang ingrikoe, satjelakipoen doesoer Fioer poenika wonten poelonipoen alit, karanipoen nama poelo Kepiting, pamanggènipoen sami ngerong wonten sapinggiring poelo, nanging manawi ing wantji daloe sami minggah ḍateng ing ḍaratan, toewin sami mènèk ḍateng kekadjangan, mila pamenḍetipoen dipoen angkah ing wantji daloe, pamenḍetipoen kantoen ngoekoepi kémawon. Sareng laboehing kapal sampoen sadinten-sadaloe, ladjeng biḷal malih, lampahing kapal mlebet ing lèpèn ageng, ilining toja santer sanget, lampahing kapal mènnggak-mènnggok anoet ènggoking lèpèn, sapinggiring lèpèn waoe namoeng isi tetoewoehan nipah, ngantos lampahan pinten-pinten djam tansah ngambah makaten kémawon. Sareng sampoen djam 4 sonten, kapal laboeh wonten tengahing lèpèn, para tetijang ing kapal ladjeng sami adoes, tojanipoen asrep kados toja ès, sawenéh wonten ingkang pados woh nipah, poenapa malih pados poepoesipoen, woh nipah poenika étja kateḍa, ingkang enèm raosisipoen kados siwalan, déné godlongipoen sami dipoen sèsèti kanggé ses.

Wantji djam 5 sonten toewan Asistèn manḍap ḍateng ing ḍaratan, taksih mawi noempak sekotji, lampahing sekotji

medal oeroet lèpèn alit, perloe amadosi tijang ingkang dados beboedjengan. Inkang minggah waoe namoeng toewan Asistèn toewin oepas poelisi dinar, kanji para radja-radja bangsa Papoewah. Sapengkeripoen toewan Asistèn, boten dangoe mireng soewantening tijang nangis pating djlerit toewin djelèh-djelèh, inggih poenika panangis toewin sesambatipoen tijang ingkang sami angésahi, namoeng sakatahing segawon ingkang taksih kantoen wonten ing grija, sami djoegoeg toewin mbaoeng, kamirengan adamel koewoering manah. Sareng grija waoe pinanggih soewoeng ladjeng dipoen tilar, woesana wangsoel lateng baita malih.

Daloenipoen sipeng wonten ing lèpèn ngrikoe, sareng wiwit serap mimikipoen kalah sanget, sadaloe moepoet boten wonten tijang ingkang saged tilem, ingkang boten broekoet anggènipoen kemoelan, sareng èndjing katingal kados aboeh pakoelitanipoen. Pantjèn ingrikoe poenika mimikipoen kalah sanget, sareng èndjingipoen, toewan Asistèn toewin tetijang sadaja sami minggah lateng daratan, lampahipoen sami noempak sekotji, sawenèh noempak baitanipoen tijang Papoewah. Baitanipoen tijang Papoewah poenika pandjang-pandjang, ingkang dipoen anggè kadjeng wetahan, wijaripoen namoeng tjekap kanggé linggih tijang, pandamelipoen namoeng sarana dipoen besmi ladjeng dipoen krowok, dados traping linggih namoeng oeroet katjang kémawon. Kiwa tengening baita mawi timbangan kadjeng kados soewiwi, perloenipoen soepados kalis ing bebaja kèrem. Tijang Papoewah poenika saged sanget anglampahaken baita, ngenlegaken baita wonten tengahing lèpèn santer inggih saged, namoeng sarana oelahing welah wingking (kemoedi). Lampahing baita mènnggak-mènngkok oeroet lèpèn alit, samargimargi tansah anglangkoengi koeboeripoen tetijang Papoewah ingkang sami dipoen tarang, wonten ingkang taksih énggalan, wonten ingkang sampoen dados kerongkongan, sawenèh sampoen sami gogrog saking panggoengan. Dangoe-dangoe lampahing baita ladjeng ngambah lèpèn ingkang tjijoet sanget, samargimargi tansah rinoeboeng ing mimik, mila

ingkang noempak sami kemoelan broekoet. Sareng lèpèni-poen saja roepak ladjeng sami mandap, ingkang mlampah ing ngadjeng pijambak radja Papoewah minangka panedah margi. Lampahipoen ngambah wana, marginipoen namoeng ndjelirit anoet tabeting soekoe, terkaðang malah itjal tabetipoen, sabèn tabeting margi itjal, radja ingkang atedah margi ladjeng damel tanda njempal kekadjengan, dipoen pasang wonten ing panggènan ingkang badé dipoen langkoengi. Lampahipoen ingkang tedah margi rikat sanget, sakedap-sakedap, tansah nilapaken, nanging sampoen soeka tanda antjer-antjer, toewin sabèn sampoen tebih anjebawa kados peksi, oengeli-poen: o, o, inkang kantoen oegi tansah mangsoeli o, o, angener dateng soewanten ingkang roemijin, ngantos saged kepanggih. Lampah waoe ngantos pinten-pinten djam tansah ngambah ing wana kémawon, ladjeng nglankoengi lèpèn ageng, tojanipoen bening, nanging tjetèk, dejasaripoen séla, dados lèpèn waoe lèpèn paredèn, wonten ingrikoe ladjeng sami njiðoek toja kanggé sangoe ngombé. Boten dangoe ladjeng doemoegi ngèrèng-èrèng redi, ingrikoe wonten belikipoen bening, tojanipoen kimplah-kimplah, pamanggènipoen wonten sangandaping kekadjengan ajom, ingkang lelampah ladjeng kèndel wonten sangandaping kekadjengan waoe, sami sarapan, panedanipoen sami kraos miraos sanget. Sanginggiling kekadjengan waoe kañah peksinipoen ingkang saba, peksinipoen oeles idjem tjoetjoek abrit, agengipoen sami kalijan peksi dara, soewantenipoen melang-meloeng anengsemaken manah, peksi waoe nama peksi poené, peksi waoe ladjeng dipoen sandjata, ingkang toemandang tijang Papoewah. Tijang Papoewah waoe tjarijos, bilih njendjata peksi wanan poenika kedah ingkang sampoen koelina saba wana, amargi peksiné bènten lagéanipoen. Tijang Papoewah waoe ladjeng njandjata, peksi ingkang dipoen sendjata ladjeng sami maboer, aboeripoen koemilat kados tañit, ingkang boten mangertos dipoen kinten lepat, namoeng ingkang njendjata waoe mrimatipoen petjitjilan, sareng sampoen sawatawis dangoe ladjeng alok: la poenika dawah

Kéah lajaraa dateng poelo Papoewah

5

wonten lèr. Peksinipoen ladjeng dipoen penlet, warninipoen saé sanget. Saking tjarijosipoen tijang ingkang padamelanipoen njendjata peksi, sami-sami gampil boten kados njendjata peksi déwata, (peksi koening), amargi peksi déwata poenika sabèn saba tamtoe gegolongan, patrapipoen pados kedah nanggoeh wantji mentas djawah, ingkang ladjeng bentèr, akanipoen peksi déwata waoe tamtoe ngombé dateng panggènan tjetjloewèkan ingkang wonten tojanipoen, bilih ananggori papan makaten waoe, kénging dipoen pestèkaken, sapinten wontening peksi tamtoe kénging sadaja, amargi gegolonganing peksi waoe sabèn dipoen sendjata boten poeroen késah tebih, let sakedap inggih wangsoel malih. Patrap makaten waoe ngantos kénging dipoen sendjata sadaja. Sareng anggènipoen kèndel sampoen sawatawis dangoe, ladjeng mlampah malih, boten antawis dangoe ladjeng ngambah pakebonan wijar, isi taneman warni-warni, ingkang kañah ketéla pendem, pisang, pisangipoen ingkang kañah pisang brentel. Satjelaking pakebonan waoe wonten grijanipoen ageng, sadoemogining ngrikoe ladjeng sami malebet ing grija, tijangipoen pating belèngkrah sami linggih djéngang, toewin tijang ingkang dipoen padosi sampoen pinanggih wonten ing ngrikoe sampoen noetoet, tjatjahipoen kekalih. Tetijang waoe sami dosa amedjahi tijang dagang bangsa Ambon, sareng tijang waoe sampoen noetoet ladjeng dipoen bekta. Sabidalipoen saking ingrikoe kañah tetijang èstri sami nangis, inggih poenika warisipoen ingkang dados bebandan, anggènipoen ngetoetaken ngantos tebih, nanging ladjeng sami wangsoel. Para oepas toewin para matroes sawangsoelipoen saking ngrikoe sami mbekta angsal-angsal warni-warni, kados ta: pisang, téla, djalégor, kloewih, télagantoeng, poenapa malih sagoë bakaran. Sadoemogining kapal tetijang tawanan waoe ladjeng dipoen djagi ing oepas poelisi dinar, sareng kelimpé, ingkang satoenggal saged ontjat ambjoer dateng ing lèpèn saloeloep bebles, sanadyan ladjeng kasarengan dipoen sendjata, nanging meksa lepat, dipoen padosi malih boten saged pinanggih.

Laboehing kapal wonten ingrikoe poenika katàh sanget tetijang ingkang dateng ningali, sanjàng panganggénipoen taksih deles tjara pawanàn. Tetijangipoen èstri namoeng nganggé ombjong-ombjong godong nipah dipoen soewir-soewir, ngantos tepoeng ketel, ingkang aloes, soewiraning godong mawi dipoen tampar. Inggang djaler nganggé tjawet klikaning kadjeng, déné ramboetipoen sami dipoen wangoen anam-anaman, warninipoen kados klabangan, nanging mèpèt ing sirah, bilih sampoen dipoen wangoen makaten waoe saged kekah ngantos wewoelanan. Inggang sami dateng waoe boten wonten ingkang tjara mawi gineman, sadaja namoeng sami mlongo kémawon.

Éndjingipoen malih ladjeng bijal saking ngrikoe, salebetipoen ngambah ing laladan ngrikoe waoe hawanipoen sakétja sanget, amargi ngambah wonten sanginggiling toja tawa. Lampahing kapal tansah ndeder noengsoeng lèpèn, lampahipoen rinjik. Samargi-margi tansah mboetjal loet, wewarnèn ingkang katingal namoeng wit nipah toewin kekadjengan toewoehan ing rawa, boten wonten wewarnèn ingkang katingal malih, lampahing kapal kados noesoep-noesoep ing bebondotan, sanadyan wewarnèn waoe boten santoen-santoen, nanging anengsemaken manah. Sareng sampoen serap lampahing kapal kèndel, éndjeng bjar mlampah malih ladjeng kèndel ingrikoe ladjeng sami manlap sadaja saha noempak sekotji, amargi lèpènipoen sampoen tjijoet toewin tjetèk. Sareng angsal lampahan satengah djam ladjeng manlap, lampah poenika perloe amadosi oedalan lisah pétrolioem. Wiwit ingrikoe soelaking toja sampoen katingal anglisah, lampahipoen anggèning madosi noeroet ilining toja waoe, ilinipoen namoeng oeroet lèpèn alit, sanadyan sampoen mawi tijang ingkang dados tjoetjoeking lampah, nanging lampahipoen taksih renjet sanget, amargi toewan Insinjòer tansah aniti priksa wontenipoen pasitèn ingrikoe. Sareng lampahipoen saja tebih, gandaning toja saja nggadag kados lisah pèt, warnining toja abrit anglangit, ingkang abrit waoe lisahipoen, nanging taksih kaworan toja. Sareng doemoegi

panggènaning toek katingal namoeng kados endoet njemek-njemek, ilinipoen boten katawis, sagedipoen mendet lisahipoen sarana dipoen damelaken krèwèkan, tetandonipoen ladjeng dipoen pendeti badé dipoen priksa, lisah waoe sampoen kènging katjobi, sabèn dipoen toetoel ing godong garing ladjeng dipoen soemed, saged moeroeb mawa koekoes tjemeng, ganlanipoen boten bènten kalijan ganlanipoen lisah pétrolioem. Para tijang ingkang sami dateng ngrikoe inggih ladjeng sami toemoet amendeti. Boten tebih saking ngrikoe wonten séla sap-sapan, warninipoen tjemeng, séla waoe séla areng (steenkool) oegi ladjeng mendet badé dipoen priksa. Sareng sampoen salesih ladjeng wangsoel dateng ing kapal, marginipoen santoen, oeroet ing paredèn, woesana ladjeng doemoegi ing sekotji wangsoel dateng ing kapal Pionier.

Katjarijos ingkang manggih toek lisah pétrolioem poenika bangsa Papoewah, sakawitipoen soemerep, tijang waoe pinoedjoe dateng ing wana badé ngombé, sareng doemoegi ingrikoe kagèt soemerep wonten toja awarni abrit, anglisah toewin mawa ganda, tijang waoe adjrih, ladjeng damel tetenger wonten ing panggènan waoe, dipoen wastani bilih panggènan wingit. Sareng tijang waoe damel tetenger makaten, inggih ladjeng boten wonten ingkang poeroen ngambah mrikoe, dangoe-dangoe kasoemerepan ing tijang ingkang sampoen naté soemerep lisah pétrolioem, sareng dipoen njatakaken jektos lisah pétrolioem, ladjeng dipoen lapoeraken ing paréntah saladjengipoen kapriksa poenika.

Sadoemoegining kapal sareng sampoen ngaso sawatawis ladjeng bidal, lampahipoen sakedap-sakedap mampir ing padoesoenan ingkang kalangkoengan, poendi doesoan ingkang dipoen langkoengi katingal kañah tijangipoen, sawenèh wonten ingkang adjrih ladjeng sami mladjeng, wonten malih padoesoenan ingkang namoeng isi tetijang èstri, ketingal sami dandos-dandos grija. Wonten tijang ingkang tjarijos, bilih patrap makaten waoe sampoen dados tjaranipoen tijang ingrikoe, ingkang gadah wadjib dandos-dandos grija tijang

èstri, tetijangipoen djaler namoeng pados kadjeng toewin anjekapaken pirantos sanès-sanèsipoen. Woesana lampahing baita wangsoel (lateng Fak-fak malih.

Kawontenan ing daratan. Salebetipoen koela wonten ing tanah Papoewah poenika ga(ah pamitran bangsa Papoewah nama Djaman Madé, toewin Goringgi, nama mawi Madé poenika ategas kamisepoehing gegrija, soepeketipoen anggèn koela amemitran ngantos tanpa soeba sita. Sawenèhing dinten koela dolan (lateng ing grijanipoen, lampah koela sesarengan, koela mbekta angsal-angsal sata, poenika ingkang dipoen senengi. Sadoemoegi koela ing grijanipoen la-djeng dipoen panggih wonten salebeting grija, ing grija waoe ka(ah tijangipoen, bodjonipoen Djaman Madé saweg noedjoe mbakar kimpoel, koela ladjeng njoekakaken sata, dipoen tampèni kalijan bingahing manah, koela ladjeng dipoen segah kimpoel bakaran, pambakaripoen ngantos djené doemoegi ing nglebet pisan ngantos kemremes, manawi ingkang ageng namoeng kemremes ing pinggir, ing nglebet empoe, kadjawi kimpoel waoe koela dipoen segah rosan londjoran, téla gantoeng mateng, pisang, sesegahipoen inggih koela te(aja sadaja, salebetipoen lelinggihan koela pitakèn bab kaasilanipoen poenapa, wangsoelanipoen namoeng awarni pala, pamendetipoen (tjaranipoen pantoen panén) sataoen sapisan, déné angsal-angsalanipoen inggih ngantos regi atoesan roepijah. Koela pitakèn malih, pala waoe sinten ingkang nanem, toewin wates-watesipoen poenapa, poenapa déné pétanging regi kados poendi, wangsoelanipoen: pala makaten boten wonten ingkang nanem, ing kina-kinanipoen sampoen ngrebda dados wana, déné watesing bagéan, sampoen ga(ah tjara pijambak-pijambak, namoeng prakawis panjadé sampoen wonten pa(okanipoen, saben 5 idji regi 1 sèn, nanging sareng sampoen saja ka(ah sesra-woenganipoen kalijan tijang dagang, reregèn waoe inggih manoet reregèn ing peken. Kadjawi pala waoe, sareng ing Fak-fak dados ki(aja, inggih kerep sesadéan pawedaling

pakebonan, kados ta: djanganan, krowodan sesaminipoen. Salebetipoen djedjagongan waoe, katingal sanget semoenipoen, bilih tijang Papoewah poenika dèrèng soemerep (lateng tjaranipoen tijang manggihi tamoe, tanlanipoen, salebetipoen gineman waoe katingal boten djendjem, tansah sinelan gineman kalijan tijang sanés, toewin sake(lap-sake(lap tansah késah kémawon, poenapa malih katingal boetadjenganipoen, amargi ingkang èstri sanès-sanèsipoen inggih ladjeng sami késah. Koela ladjeng neja lilah ba(é ningali (lateng pakebonan inggih ladjeng dipoen teraken, ing pakebonan ngrikoe isi taneman warni-warni. Woesana koela ladjeng pamitan man-toek, an-toek koela dipoen bektani lombok ageng saboentel, lampah koela mawi njambi anjendjata peksi, ananging boten amranggoeli peksi ingkang élok-élok. Samargi-margi boten kendat koela tansah njoemerepi taneman ingkang toewoeh wonten ing wana, kados ta: téla gantoeng wohipoen ngantos mateng-mateng, lombok djemprit wohipoen ngantos ambrang doemoenoeng pinten-pinten panggènan, makaten malih ingkang warni pisang, ngantos katingal mbelasah ka(ah sanget, ananging pisang waoe salong étja kate(ah salong boten. Déné wontenipoen wit pala sami toewoeh saenggènggèn tanpa witjalan. Sareng lampah koela keplantrang ragi tebih kraos ngelak, kantja koela koela-poerih pados toja, tjarijosipoen ing ngrikoe boten wonten toja, tjobi mangké saondjotan malih. Sareng lampah koela saja tebih kantja koela waoe pados deling, sareng dipoen petjok, deling waoe inglebet kebak toja, tjarijosipoen pantjèn sampoen limrah, deling ingrikoe poenika sami isi toja, mangka agenging deling sami kalijan deling ori, mila ka(ah sanget pangombé koela, mbekta saeros kémawon sampoen tjekap kanggé ngombé sadinten. Salebetipoen koela mlampah waoe, saben kèndel tansah nggagas, déné wana ageng makaten boten wonten beboedjenganipoen galak, sabawaning wana ingkang kamjrengan namoeng goemroeboeing angin toewin soewantening peksi ngotjèh, manawi dipoen

mirengaken adamel sengseming manah, sareng sampoen wantji djam 3 sijang koela ladjeng mantoek.

Bab lampahipoen tijang dagang. Lampahipoen para tetijang dagang ing tanah Papoewah poenika, gegajoetani-poen kalijan tijang siti soepeket sanget, poeroen njoekakaken barang roemijin, pambajaripoen kantoen, déné tjarani-poen inggih namoeng oeroep-oeroepan kalijan pawedaling siti, poendi ingkang sampoen koelina sami ngitjalaken ewet-pakèwet, toemrap tijangipoen Papoewah sanadyan datenga ing tokonipoen memendet barang-barang inggih dipoen oedja kémawon, saben ing wantji ngoendoeh pala ladjeng tjotjog-tjotjogan. Sawenèhipoen dinten koela toemoet tijang dagang noempak baita lajar alit, sesadéan dateng ing doesoen-nga doesoen ingkang oeroet pasisir, bebektanipoen ingkang kañah awarni parang (bendo), djingga loka, piring-piring, tjangkir, gelang moté, ingkang adi warni anting-anting djené, patraping panjadé, saben doemoegi papan ingkang sakétja kanggé laboeh inggih ladjeng laboeh, toewin naboeh bendé ngoengkoeng, ingrikoe poendi tijang ingkang mireng ladjeng sami dateng, pitakèn poenapa ingkang kabekta, ingkang saged mbajar kentjèng inggih kentjèng (oeroep-oeroepan), ingkang boten inggih namoeng mendet kémawon, bilih sampoen dawah ing wantji panjaoer, ladjeng sami keklempakan, tijang dagang toewin tijang Papoewah ingrikoe ladjeng pétangan, pambajaripoen wonten ingkang dipoen bajar wonten ing ngenggèn ngrikoe, wonten ingkang dipoen poeroegaken dateng ing gerijanipoen ingkang dipoen samboeti, déné lampahipoen tetijang dagang waoe ngantos wewoelanan, antoekipoen tamtoe angsal bebatèn kañah, mila tetijang dagang ing tanah Papoewah poenika énggal nderbala, amargi panjadénipoen saged anginlakaken reregèn kañah. Déné sadéréngipoen kañah tetijang dagang waoe, ing tanah Papoewah sampoen dipoen datengi tijang dagang bangsa Inggris, ingkang dipoen sadé boten ngemoengaken barang

ingkang rêmèh-rêmèh kémawon, dalasan sendjata inggih dipoen sadèni, mila ing tanah Papoewah poenika kaṭah tijang ingkang sami gaḍah sendjata, ananging bab sendjata sapoenika sampoen dipoen djagi kentjeng sanget. Lampahing baita ingkang koela toemoeti waoe, sareng sampoen sawatawis dinten ladjeng wangsoel, amargi sesadéanipoen sampoen telas.

Bab pasamoewan ing kiṭa. Bilih noedjoe taoen baroe ing kiṭa Fak-fak dipoen wonteni karaméan, para tetijang kaṭah ingkang sami dateng manganggé djangkep, sadoemoegining kiṭa sami bingah-bingah djedjogédan, tetijang waoe sami angsal sesegah saking pangageng, awarni tetedan toewin ombèn-ombèn toja setroep, ingkang angsal sesegah katingal bingah sanget, wonten ingkang ladjeng plesir-plesir dateng toko, toewin wonten ingkang dateng grijaning pawong mitranipóèn. Déné manawi wantji datengipoen waoe ngantos ngagétaken, amargi sami medal saking wana pating djredoel saenggén-enggén, toemrap ingkang gegrija ing pesisir, datengipoen sami noempak baita, bilih sampoen wantjinipoen manṭoek wangsoelipoen inggih boten ketawis, slap-sloep mlebet ing wana.

XI

Wangsoel dateng tanah Djawi.

Sareng anggén koela wonten ing tanah Papoewah sampoen 20 woelan, koela ladjeng wangsoel mantoek dateng tanah Djawi, lampah koela boten bénten kados nalika angkat koela, ingkang koela toempaki kapal api „van Swoll”. Antoek koela mawi mbekta barang warni-warni anggèn koela angsal wonten ing Papoewah, sadoemoegi koela ing Soerakarta kepanggih para akrab, koela tedahi barang-barang waoe, inganggep barang anèh, toewin koela tansah tjetjarijos lelampahan koela, kados déné ingkang keseboet ing serat poenika.

T A M A T.



